

***Presentació noves experiències amb  
fàrmacs a gent gran***



# Projecte GeriàtrICS

XIV Jornades d'actualització  
terapèutica

2 de juliol 2014



Generalitat de Catalunya  
Departament de Salut



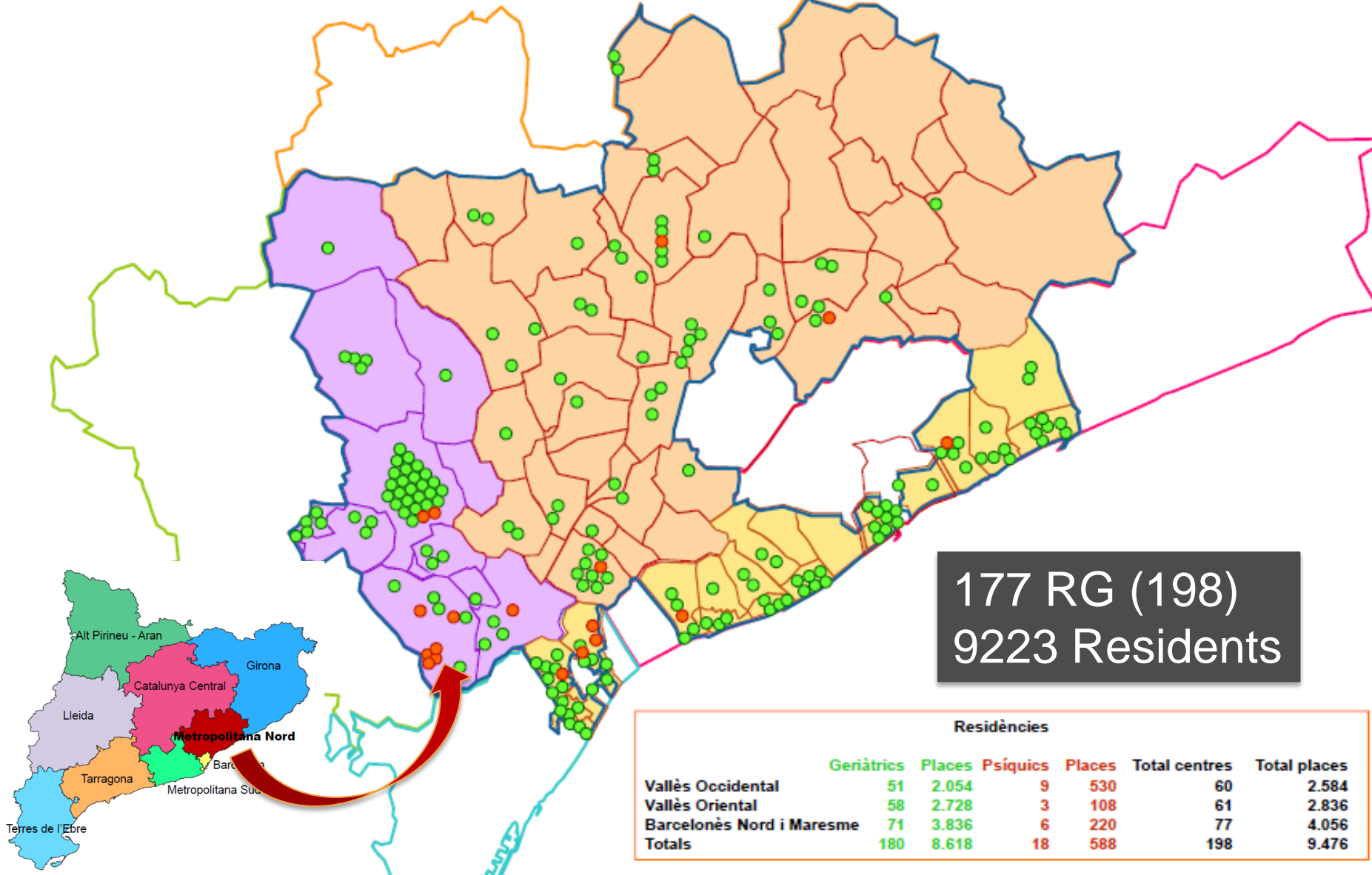
Institut Català de la Salut  
Gerència Territorial  
Metropolitana Nord



[www.gencat.cat/ics](http://www.gencat.cat/ics)

# RESIDENCIES GERIÀTRIQUES GTMN

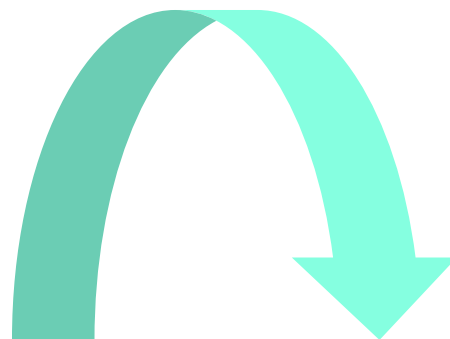
Maig de 2012



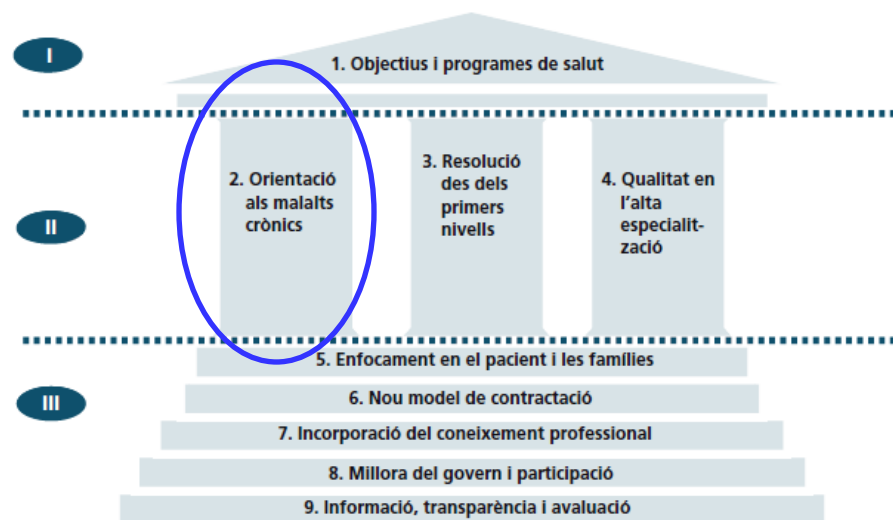
**177 RG (198)  
9223 Residents**

|                           | Residències |              |           |            |               |              |
|---------------------------|-------------|--------------|-----------|------------|---------------|--------------|
|                           | Geriatrics  | Places       | Psíquics  | Places     | Total centres | Total places |
| Vallès Occidental         | 51          | 2.054        | 9         | 530        | 60            | 2.584        |
| Vallès Oriental           | 58          | 2.728        | 3         | 108        | 61            | 2.836        |
| Barcelonès Nord i Maresme | 71          | 3.836        | 6         | 220        | 77            | 4.056        |
| <b>Totals</b>             | <b>180</b>  | <b>8.618</b> | <b>18</b> | <b>588</b> | <b>198</b>    | <b>9.476</b> |

- 9.223 residents (45%CRG6-CRG9)
- Gran nombre de pacients amb demència
- 5,3 % DMA de farmàcia (15.000.000 €) 2011
- Polimedicats (12 fàrmacs/pacient)
- Ingressos evitables: 37,5 ing./100 residents/any
- Visites a urgències reiterades



El Pla de salut defineix 9 línies d'actuació i 32 projectes



- 75 % CRG 6- CRG9 (segons bibliografia)
- Consum de recursos elevat (ingressos, urgències, despesa farmàcia, etc)
- Maneig terapèutic deficient amb qualitat millorable

- Garantir des del sistema públic de salut una atenció sanitària integral i de qualitat a les persones que viuen en centres residencials geriàtrics.

# OBJETIUS ESPECÍFICS

- Fomentar atenció proactiva.
- Apropar l' atenció a la demanda de reaguditzacions.
- Adecuació de tractaments segons eficàcia, seguretat i eficiència.
- Revisió psicofàrmacs i ttm. demència
- Abordatge final vida
- Garantir continuum assistencial: 7dx24h
- Facilitar l'accés a la informació clínica (conexió ecap)

## FASE 1

- Creació, difusió i desplegament de la **guía fàrmaco terapèutica**.

<https://farmageriatrics.wordpress.com/>

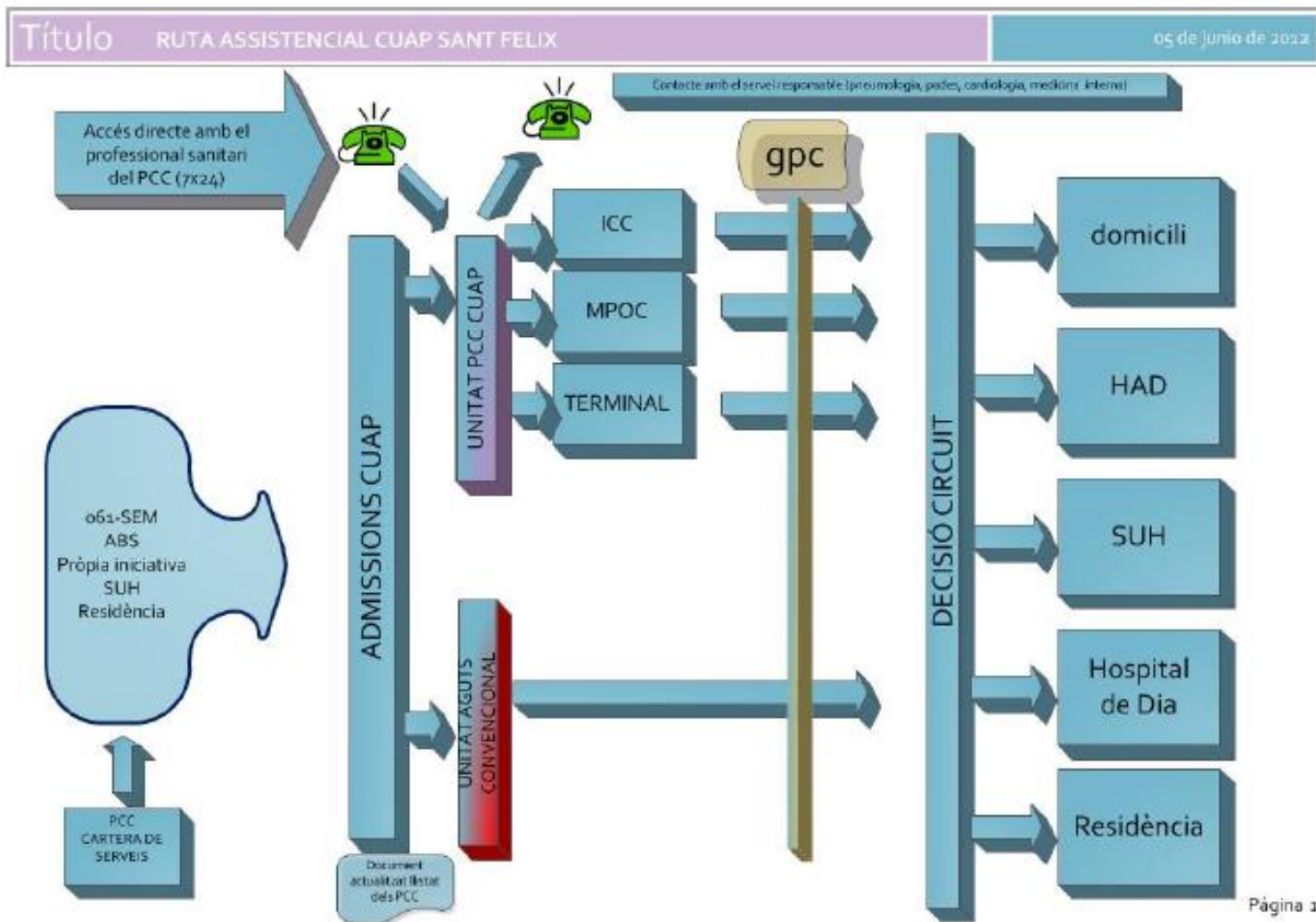
- Creació unitats assistencials: MF/ENF (integrades en els nostres equips d' Atenció Primària)

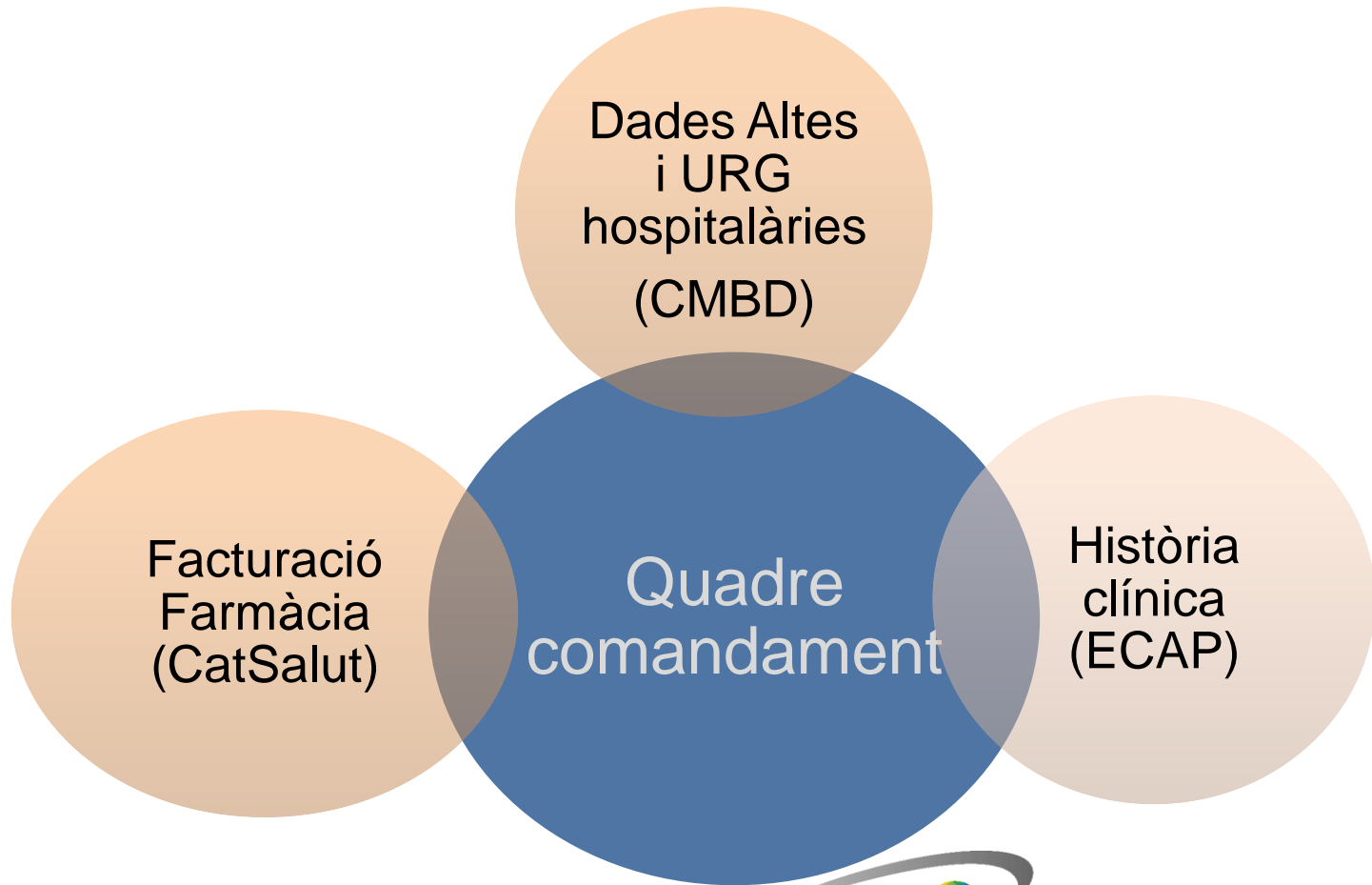


## FASE 2

- Instal·lació punts connexió H<sup>a</sup> clínica informatitzada (ecap) 80% AP.
- Detecció de necessitats en formació implícites i explícites, tant dels nostres professionals com dels dels centres geriàtrics.
- Creació de quadre de comandament per seguiment resultats i benchmarking (Business Object)

# RUTES ASSISTENCIALS 7diesx 24 hores





  
**SAP BusinessObjects™**

OEM Partner

# Quadre comandament (visió per ABS i residència)

| Indicador Semestral     |                |                |               |               |                             |                  |                   |
|-------------------------|----------------|----------------|---------------|---------------|-----------------------------|------------------|-------------------|
| Residència              | Pacients CRG 6 | Pacients CRG 7 | Pacients PCC  | Pacients MACA | Visites (12 m) Acut/100 Pac | MIT JANA BARTHEL | MIT JANA PFEIFFER |
| Pla de'n Boet           | 7              | 0              | 1             | 0             | 4,5                         | 25               | 0,5               |
| Vorammar                | 48             | 7              | 9             | 0             | 0,0                         | 67,91            | 3,31              |
| Torrellauder de Caritas | 16             | 1              | 3             | 0             | 20,0                        | 78,92            | 1,18              |
| <b>% EAP (Places):</b>  | <b>58,20%</b>  | <b>6,56%</b>   | <b>10,66%</b> | <b>0,00%</b>  | <b>4,46</b>                 | <b>64,67</b>     | <b>1,73</b>       |
| <b>% SAP BNiM</b>       | <b>62,86%</b>  | <b>11,38%</b>  | <b>17,99%</b> | <b>2,26%</b>  | <b>13,85</b>                | <b>46,65</b>     | <b>5,62</b>       |
| <b>% DAP MH</b>         | <b>63,69%</b>  | <b>11,70%</b>  | <b>23,02%</b> | <b>5,71%</b>  | <b>16,3</b>                 | <b>46,65</b>     | <b>6,04</b>       |

| Indicador Semestral     |                   |                      |                         |                       |                    |                      |
|-------------------------|-------------------|----------------------|-------------------------|-----------------------|--------------------|----------------------|
| Residència              | Pacients Demència | Pac IACE o Memantina | Pacients Polifarm (>10) | Pacients Risc úlceres | Pacients Estatines | Pacients Bifosfanats |
| Pla de'n Boet           | 0                 | 0%                   | 4                       | 0                     | 36,36%             | 0%                   |
| Vorammar                | 28                | 22,85%               | 22                      | 0                     | 18,57%             | 0%                   |
| Torrellauder de Caritas | 1                 | 0%                   | 2                       | 0                     | 10%                | 0%                   |
| <b>% EAP (Places):</b>  | <b>23,77%</b>     | <b>14,29%</b>        | <b>22,95%</b>           | <b>0,00%</b>          | <b>20,54%</b>      | <b>0,00%</b>         |
| <b>% SAP BNiM</b>       | <b>41,90%</b>     | <b>14,37%</b>        | <b>16,97%</b>           | <b>3,88%</b>          | <b>19,95%</b>      | <b>0,16%</b>         |
| <b>% DAP MH</b>         | <b>42,50%</b>     | <b>12,22%</b>        | <b>17,47%</b>           | <b>4,10%</b>          | <b>20,66%</b>      | <b>0,16%</b>         |

| Indicador Trimestral    |                 |                |               |                      |                          |                 |
|-------------------------|-----------------|----------------|---------------|----------------------|--------------------------|-----------------|
| Residència              | Adherència Guia | Farm. Inaprop. | Adeg. IBP     | Demència i Antipsic. | Dupl. Ansiol./ Hipnòtics | Dupl. Antidepr. |
| Pla de'n Boet           | 62,00%          | 0%             | 10%           | 0%                   | 14,28%                   | 0%              |
| Vorammar                | 76,00%          | 29,68%         | 29,26%        | 71,42%               | 35,41%                   | 29,78%          |
| Torrellauder de Caritas | 78,00%          | 18,75%         | 28,57%        | 0%                   | 0%                       | 0%              |
| <b>% EAP (Places):</b>  | <b>74,48%</b>   | <b>27,50%</b>  | <b>26,15%</b> | <b>68,97%</b>        | <b>27,27%</b>            | <b>24,56%</b>   |
| <b>% SAP BNiM</b>       | <b>78,20%</b>   | <b>17,85%</b>  | <b>21,95%</b> | <b>44,49%</b>        | <b>14,94%</b>            | <b>21,76%</b>   |
| <b>% DAP MH</b>         | <b>79,32%</b>   | <b>17,11%</b>  | <b>21,23%</b> | <b>47,66%</b>        | <b>13,22%</b>            | <b>21,27%</b>   |

| Acumulats - DESEMBRE    |                     |                 |              |              |
|-------------------------|---------------------|-----------------|--------------|--------------|
| Residència              | Total Imp. Liq.     | Incr. Imp. Liq. | Imp. Fàrmacs | Imp. Efectes |
| Pla de'n Boet           | 45.461,53 €         | 2,22%           | 48,0%        | 21,4%        |
| Vorammar                | 139.008,17 €        | 24,75%          | 54,6%        | 5,4%         |
| Torrellauder de Caritas | 16.994,95 €         | -42,00%         | 83,6%        | 6,2%         |
| <b>Suma:</b>            | <b>201.464,65 €</b> | <b>8,78%</b>    | -            | -            |

| Acumulats - DESEMBRE    |          |                   |               |                        |
|-------------------------|----------|-------------------|---------------|------------------------|
| Residència              | Imp. AIU | Imp. AIU Supernit | Incr. Env AIU | Incontinència/ Env AIU |
| Pla de'n Boet           | 30,6%    | 100,0%            | -28,64%       |                        |
| Vorammar                | 40,0%    | 28,1%             | 43,58%        |                        |
| Torrellauder de Caritas | 10,2%    | 0,0%              | -59,00%       |                        |

| Acumulats - DESEMBRE    |            |         |            |                  |
|-------------------------|------------|---------|------------|------------------|
| Residència              | LIQ/Places | LIQ/Env | Env/Places | Incr. LIQ/Places |
| Pla de'n Boet           | 1.818,46 € | 15,11 € | 120,32     | 2,22%            |
| Vorammar                | 1.805,30 € | 14,04 € | 128,57     | -18,99%          |
| Torrellauder de Caritas | 849,75 €   | 9,88 €  | 86         | -42,00%          |

|                     | 01530 - Pla de'n Boet | 07036 - Vorammar | 20326 - Torrellauder de Caritas | Total:        |
|---------------------|-----------------------|------------------|---------------------------------|---------------|
| <b>Places</b>       | 25                    | 77               | 20                              | <b>122</b>    |
| <b>Usuaris ECAP</b> | 46                    | 73               | 20                              | <b>139</b>    |
| <b>CIPs Fact.</b>   | 93                    | 122              | 30                              | <b>245</b>    |
| <b>RE</b>           | 63,34%                | 87,84%           | 84,25%                          | <b>81,71%</b> |

# Quadre comandament (visió per ABS i residència)

| Indicador Semestral    |                   |                   |                 |                  |                                |                    |                     |
|------------------------|-------------------|-------------------|-----------------|------------------|--------------------------------|--------------------|---------------------|
| Residència             | Pacients<br>CRG 6 | Pacients<br>CRG 7 | Pacients<br>PCC | Pacients<br>MACA | Visites (12 m)<br>Acut/100 Pac | MITJANA<br>BARTHEL | MITJANA<br>PFEIFFER |
| Sta. Eulàlia           | 23                | 1                 | 16              | 2                | 30,8                           | 48,84              | 6,46                |
| La Vall                | 14                | 4                 | 11              | 0                | 10,5                           | 51,11              | 4,5                 |
| El Roure               | 27                | 3                 | 13              | 1                | 18,8                           | 60,78              | 4,77                |
| Mas Bo                 | 43                | 16                | 22              | 8                | 23,1                           | 42,82              | 7,03                |
| Bonavista              | 26                | 5                 | 20              | 3                | 18,8                           | 49,21              | 6,7                 |
| <b>% EAP (Places):</b> | <b>71,12%</b>     | <b>15,51%</b>     | <b>43,85%</b>   | <b>7,49%</b>     | <b>21,26</b>                   | <b>49,21</b>       | <b>6,04</b>         |
| <b>% SAP V. Ori.</b>   | <b>62,87%</b>     | <b>12,78%</b>     | <b>36,53%</b>   | <b>13,13%</b>    | <b>16,94</b>                   | <b>46,47</b>       | <b>6,47</b>         |
| <b>% DAP MN</b>        | <b>63,69%</b>     | <b>11,70%</b>     | <b>23,02%</b>   | <b>5,71%</b>     | <b>16,3</b>                    | <b>46,65</b>       | <b>6,04</b>         |



## COMORBIDITAT

Factors  
associats a  
l'envelliment



## POLIFARMÀCIA



## PRESCRIPCIÓ INADEQUADA



- La revisió periòdica de la medicació és la millor manera per disminuir la prescripció inadequada i les reaccions adverses a medicaments.





**REVISIÓ**



**CONCILIACIÓ**







# Guia farmacoterapèutica de residències

Atenció Primària Metropolitana Nord

Pàgina d'inici   **Guia farmacoterapèutica**   Guies Assistencials   Material sanitari   Nutrició i hidratació

Presentació

Índex

Autors

Aparell digestiu i metabolisme

Sang i òrgans hematopoiètics

Aparell cardiovascular

Teràpia dermatològica

Productes d'ús urològic

Teràpia hormonal

Teràpia antiinfecciosa sistèmica

Sistema musculoesquelètic

Sistema nerviós

Aparell respiratori

Oftalmològics

## Residències del territori de

de Catalunya estableix les  
els objectius i les activitats  
aris i socio-sanitaris:

cial,

ciutadans.

les reaguditzacions de les  
descompensacions. També

Cerca

### Entrades recents

- Programa de l'atenció sanitària a les residències del territori de la Metropolitana Nord

### Arxius

- juliol 2012

### Meta

- Registra
- Entra
- RSS de les entrades
- RSS dels comentaris
- WordPress.com

## Programa de l'atenció sanitària a les residències de la Metropolitana Nord

Posted on 4 juliol 2012



L'atenció primària permet una major  
malalties cròniques i una major car

## Antidiabètics orals

- [Intercanvi terapèutic: dosis equipotents](#)

**INDICACIÓ:** *Diabetes tipus II*

| Principi actiu<br>Nom comercial ®              | Presentació  | Dosi diària   | Observacions  |
|--|--------------|---|---|
| Metformina<br><a href="#">Metformina EFG</a> ® | 850 mg comp. | Dosi inicial: 850 mg/dia en 1-2 preses<br>Dosi màxima: 2.550 mg / dia en 3 preses | No administrar si Clcr < 30 ml/min.<br>En situacions de disfàgia o sonda nasogàstrica: polvoritzar finament el comprimit i diluir en 15 ml d'aigua.   |
| Glipizida comp<br>Minodiab ®                   | 5 mg comp.   | Dosi inicial: 2,5 mg/dia<br>Dosi màxima: 20 g/dia en 3 preses                     | Es considera d'elecció en geriatria per la seva vida mitja més curta respecte a les altres (6-12 h) i per no presentar metabòlits actius.<br>En situacions de disfàgia o sonda nasogàstrica: polvoritzar finament el comprimit i diluir en 15 ml d'aigua. |
| Gliquidona<br>Glurenor ®                       | 30 mg comp.  | Dosi inicial: 15 mg/24h<br>Dosi màxima: 120 mg/24h en 2-3 preses abans dels àpats | D'elecció en cas d'IR lleu-moderada ja que s'elimina principalment per via biliar.  |

Cerca

### Entrades recents

- Programa de l'atenció sanitària a les residències del territori de la Metropolitana Nord

### Arxius

- juliol 2012

### Meta

- [Registra](#)
- [Entra](#)
- [RSS de les entrades](#)
- [RSS dels comentaris](#)
- [WordPress.com](#)

| PATOLOGIA  | PRINCIPI ACTIU<br>Nom comercial  | FORMA GALÈNICA                          | PAUTA                  |
|--|--|---|------------------------|
| Dermatitis atòpica   | Betametasona valerat 0,1%<br><a href="#">Betnovate</a> ®<br>Celestoderm V®       | Crema, solució capil·lar<br>Crema       | 1-2 apl./dia/5-10 dies |
| Dermatitis de contacte   | Betametasona valerat 0,1%<br><a href="#">Betnovate</a> ®<br>Celestoderm V®       | Crema<br>Crema                          | 1-2 apl./dia           |
| Dermatitis seborreica del cuir cabellut (si no millora amb ketoconazole)                         | Betametasona valerat 0,1%<br>Betnovate®  | Solució capil·lar                       | 1 apl./nit/5dies       |
| Dermatitis seborreica de la pell (si no millora amb ketoconazole o brots amb inflamació extensa) | Hidrocortisona acetat 1%<br>Dermosa hidrocortisona®                              | Crema                                   | 2 apl./dia/3-5 dies    |
| Dishidrosis greus  | Betametasona valerat 0,1%<br><a href="#">Betnovate</a> ®<br>Celestoderm V®       | Crema                                   | 1-2 apl./dia           |
| Eczema numular, esteatós, per estasis no ulcerats  | Hidrocortisona acetat 0,25%-1%<br>Schericur 0,25%®<br>Dermosa hidrocortisona 1%® | Pomada<br>Crema                         | 1-2 apl./dia/3-5 dies  |
| Lesions exsudatives  | Hidrocortisona 1%<br>Dermosa hidrocortisona®                                     | Crema                                   | 1 apl./8-12 h          |
|  | Si no respon a antisèptics tòpics i corticoides de baixa potència                | Betametasona valerat 0,1%<br>Betnovate® | Crema<br>1-2 apl./dia  |

## Laxants

Cerca

| Principi actiu<br>Nom comercial®  | Presentació                             | Dosi diària   | Indicació  | Observacions   |
|---|---|---|--|--|
| Plantago ovata<br><a href="#">Plantago ovata EFG</a> ®<br><b>Exclòs finançament</b>                     | Sobres 3,5 g                            | 1 sobre 1-3 vegades al dia  | Profilaxi i tractament del restrenyiment<br>Colostomies<br>Ileostomies<br>Hemorroides<br>Diarrea | No recomanat en pacients immobilitzats atès que pot produir obstrucció intestinal i impactació fecal.<br>Dissoldre el contingut d'un sobre en mig got d'aigua o suc. A continuació prendre un altre got d'aigua. |
| Lactulosa<br><a href="#">Lactulosa EFG</a> ®<br><a href="#">Duphalac</a> ®<br><b>Exclòs finançament</b> | Solució 3,33 g/5 ml<br>Sobres 10g/15 ml | Restrenyiment :15-30 ml/24h<br>Encefalopatia:<br>Dosi inici: 30-45 ml/8 h                                 | Restrenyiment<br>Encefalopatia portosistèmica per reduir l'amonièmia                             | D'elecció en pacients immobilitzats o amb lesions gastrointestinals.<br>En tractaments superiors a 6 mesos pot provocar hipocalièmia.  |
| Lactitol<br><a href="#">Emportal</a> ®<br><b>Exclòs finançament</b>                                     | Sobres 10g                              | Restrenyiment :1-2 sobres al dia en 1 presa<br>Encefalopatia:<br>Dosi inici: 0,5-0,7 g/Kg/24h en 3 preses | Restrenyiment<br>Encefalopatia portosistèmica per reduir l'amonièmia                             | D'elecció en pacients immobilitzats o amb lesions gastrointestinals.<br>En pacients diabètics utilitzar lactitol<br>En tractaments superiors a 6 mesos pot provocar hipocalièmia.                                |
| Polietilenglicol<br><a href="#">Movicol</a> ®<br><b>Exclòs finançament</b>                              | Sobres 13,8 g                           | Restrenyiment :<br>1 sobre 1-3 vegades dia<br><br>Impactació fecal:<br>8 sobres / dia                     | Restrenyiment<br>Impactació fecal  | Màxim 2 setmanes.<br>Pot produir hipernatrèmia i empitjorar malalties de base com HTA, IR i ICC.   |

### Entrades recents

- Programa de l'atenció sanitària a les residències del territori de la Metropolitana Nord

### Arxius

- juliol 2012

### Meta

- [Registra](#)
- [Entra](#)
- [RSS de les entrades](#)
- [RSS dels comentaris](#)
- [WordPress.com](#)

## Antidepressius

| Principi actiu<br>Nom comercial ®   | Presentació   | Dosi inici   | Dosi manteniment | Dosi màxima | Indicació                         |
|---|---|--|------------------|-------------|-----------------------------------|
| Sertralina<br><a href="#">Sertralina EFG</a> ®                                    | 50 mg comp.<br>100 mg comp.                                 | 25 mg/24 h   | 50-100 mg/24 h   | 200 mg/24 h | Depressió<br>Distímia<br>Ansietat |
| Citalopram<br><a href="#">Citalopram EFG</a> ®                                    | 10 mg comp.<br>20 mg comp.                                  | 10 mg/24 h   | 10-20 mg/24 h    | 20 mg/24 h  |                                   |
| Venlafaxina retard<br><a href="#">Venlafaxina retard EFG</a> ®                    | 37,5 mg comp.<br>75 mg comp.<br>150 mg comp.                | 37,5 mg/24 h<br>Incrementant la dosi cada 4-7 dies | 75-150 mg/24 h   | 300 mg/24 h |                                   |
| Mirtazapina<br><a href="#">Mirtazapina EFG</a> ®<br><a href="#">Rexer gotes</a> ® | 15 mg comp.<br>30 mg comp.<br>45 mg comp.<br>15 mg/ml gotes | 7,5-15 mg/24 h                                     | 15-30 mg/24 h    | 45 mg/24 h  |                                   |
| Nortriptilina<br><a href="#">Norfenazin</a> ®<br>Paxtibi®                         | 25 mg comp.   | 10-25 mg/24 h                                      | 75 mg/24 h       | 100 mg/24 h |                                   |

 Cerca

### Entrades recents

- Programa de l'atenció sanitària a les residències del territori de la Metropolitana Nord

### Arxius

- juliol 2012

### Meta

- [Registra](#)
- [Entra](#)
- [RSS de les entrades](#)
- [RSS dels comentaris](#)
- [WordPress.com](#)

## Corticoides tòpics (DER)

[Taula patologies](#)

[Classificació dels corticoides tòpics comercialitzats en funció de la seva potència](#)

### Recomanacions per a l'ús correcte dels corticoides tòpics

- Abans d'indicar l'ús d'un corticoide tòpic, descartar que no hi hagi infecció o parasitosi.
- Individualitzar el tractament segons les característiques del pacient, la forma clínica, la localització i l'extensió de les lesions.
- Utilitzar el corticoide tòpic de menor potència que proporcioni una resposta adequada i adaptar la forma galènica al tipus de lesió i zona que s'ha de tractar.
- L'ús continuat de corticoides tòpics pot produir taquifilàxia, pèrdua de l'efecte terapèutic, per la qual cosa no s'hauria de sobrepassar les quatre setmanes de tractament ininterromput. En el cas de tractaments prolongats, realitzar tractaments intermitents i, en millorar la dermatosi, aplicar un corticoide de menor potència i, posteriorment, utilitzar cremes hidratants.
- L'aparició d'efecte rebot es redueix amb una retirada gradual del corticoide o amb una substitució progressiva per un altre de menor potència.

Share this:



Twitter



Facebook

Like this:

Like

Be the first to like this.

 Cerca

### Entrades recents

- [Programa de l'atenció sanitària a les residències del territori de la Metropolitana Nord](#)

### Arxius

- [juliol 2012](#)

### Meta

- [Registra](#)
- [Entra](#)
- [RSS de les entrades](#)
- [RSS dels comentaris](#)
- [WordPress.com](#)

**Intercanvi terapèutic IECA: dosis equipotents (mg)**

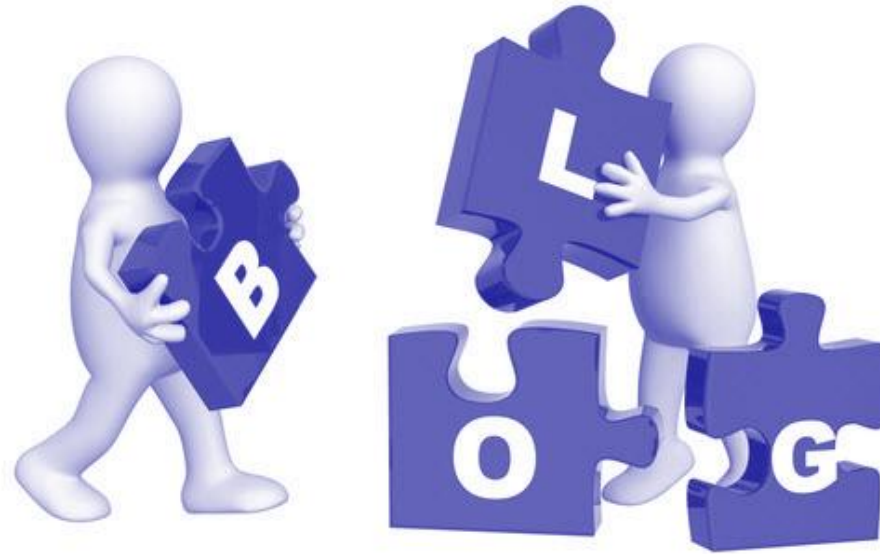
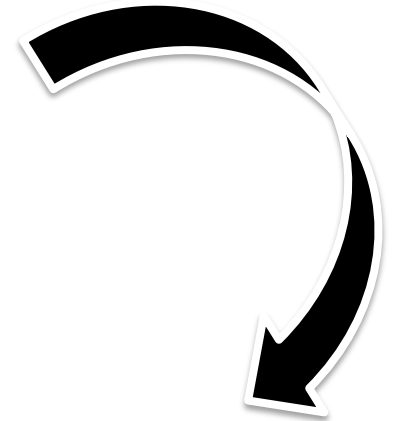
| Benazepril | Captopril | Cilazapril | Enalapril | Esprirapril | Fosinopril | Imidapril | Lisinopril | Perindopril | Quinapril | Ramipril | Trandolapril |
|------------|-----------|------------|-----------|-------------|------------|-----------|------------|-------------|-----------|----------|--------------|
| 5          | 25        | 1          | 5         |             |            |           | 5          | 2           | 5         | 1,25     |              |
| 10         | 50        | 2,5        | 10        |             | 10         | 5         | 10         | 4           | 10        | 2,5      | 2            |
| 20         | 100       | 5          | 20        | 6           | 20         | 10        | 20         | 8           | 20        | 5        | 4            |
|            | 200       |            | 40        |             |            |           |            |             | 40        | 10       |              |



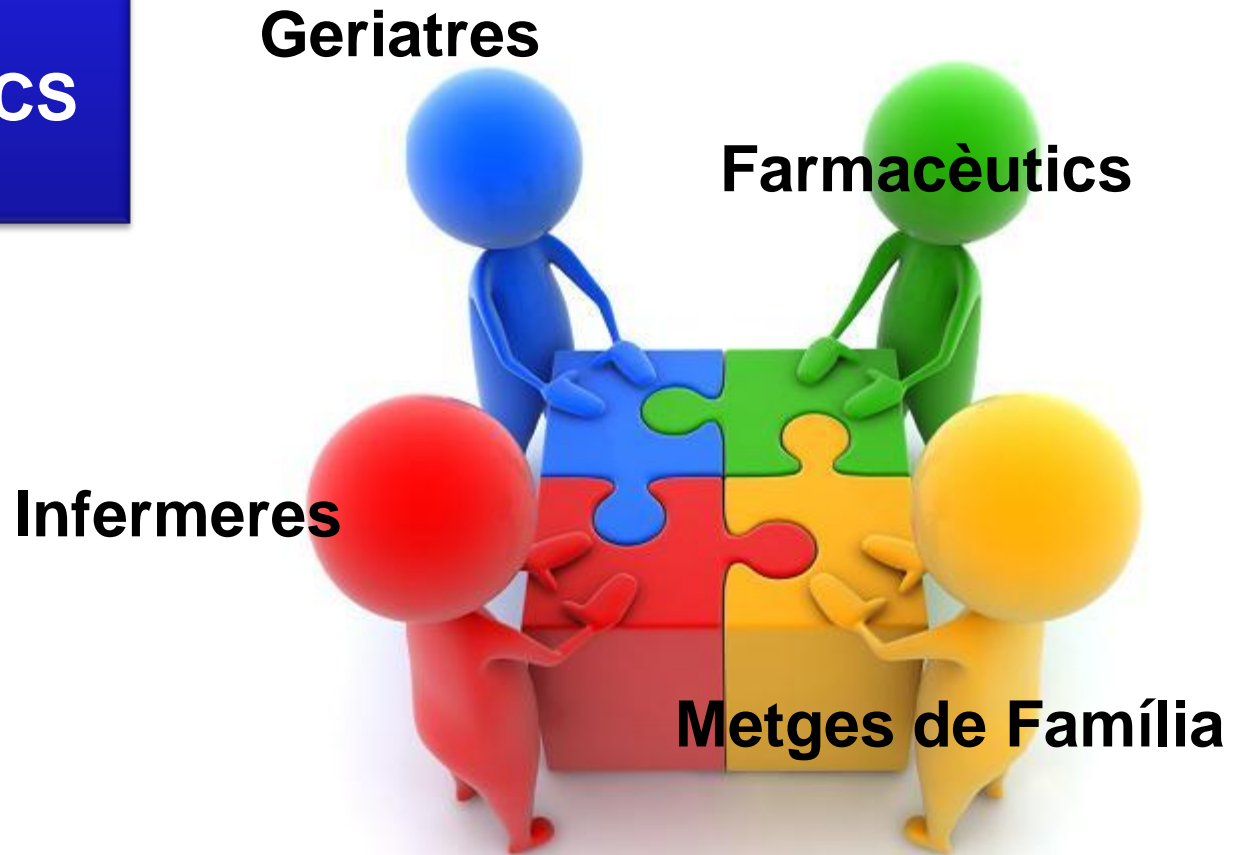
ICS

## Guia farmacoterapèutica de residències

Atenció Primària Metropolitana Nord



**GRUP MOTOR  
FARMAGERIATRICS**

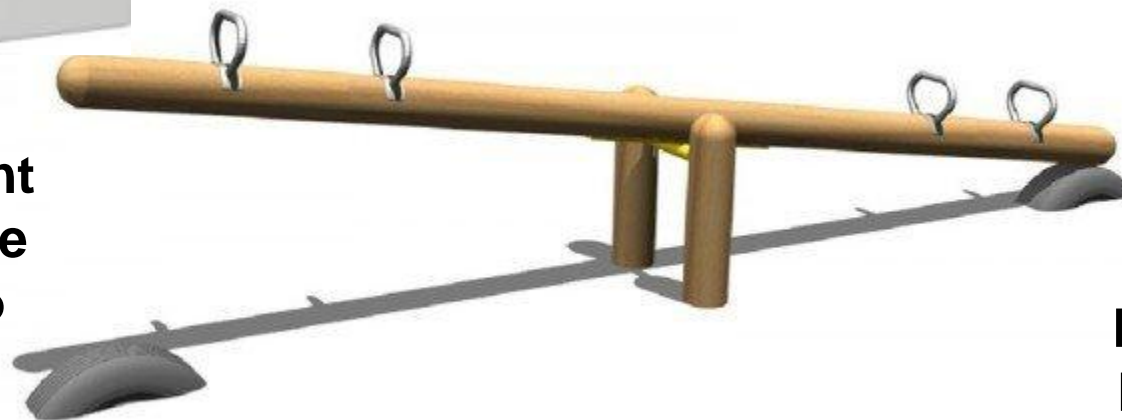




# REVISIÓ DE LA GUIA FARMACOTERAPÈUTICA



**Medicament susceptible d'inclusió**



**Medicament NO adequat**

**Medicament  
inclòs a la guia**

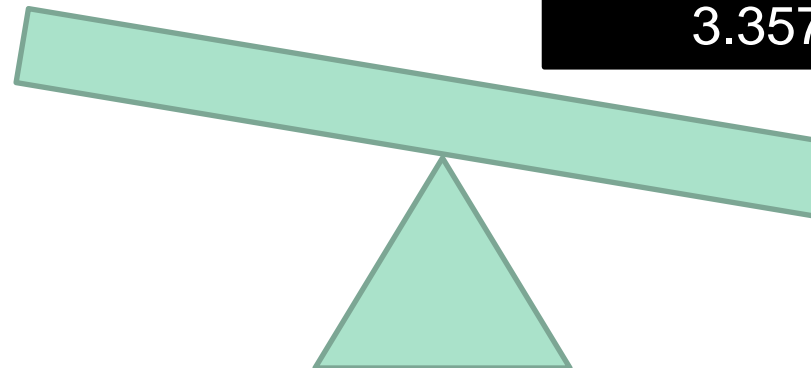


130 PA diferents  
13.251 prescripcions (80%)

**Medicament  
NO inclòs a la guia o  
alternativa**



318 PA diferents  
3.357 prescripcions



## CONTINGUTS DEL BLOG

- NOTICIES
- GUIA FARMACOTERAPÈUTICA
- GUIES ASSISTENCIALS
- MATERIAL SANITARI
- NUTRICIÓ I HIDRATACIÓ



Guia farmacoterapèutica

**Guies Assistencials**

Material Sanitari

Nutrició i hidratació



## GUIES ASSISTENCIALS

- Incontinència urinària
- Nafres
- Restrenyiment
- Disfàgia
- Administració via subcutània
- Dolor
- Ajust de dosis en gent gran en insuficiència hepàtica, renal i per pes
- Objectius terapèutics en gent gran

**PUBLICADA**

**Publicació prevista  
novembre –  
desembre 2014**



## Guia incontinència urinària



### “Com prescriure els bolquers”

Aquest document ha estat el.laborat per:

Gladys Bendahan Barchilon.

Farmacèutica d'Atenció Primària. ICS

M. José Torres Camacho.

Infermera EAP Marc Aureli. ICS

Anna Parellada Sabaté.

Infermera EAP Marc Aureli. ICS

Índex:

- [Consells generals per prevenir la incontinència.](#)
- [Classificació dels absorbents, característiques i recomanacions d'ús.](#)
- [Components d'un absorbent.](#)
- [Falses creences sobre absorbents d'incontinència i cóm evitar-les.](#)
- [Recomanacions del nombre i tipus d'absorbents diaris en funció del grau d'incidència.](#)

[Pdf de l'article per imprimir](#)

MATERIAL  
SANITARI

- Apòsits

Publicació juliol 2014

- Ostomies

Publicació octubre 2014

- .....



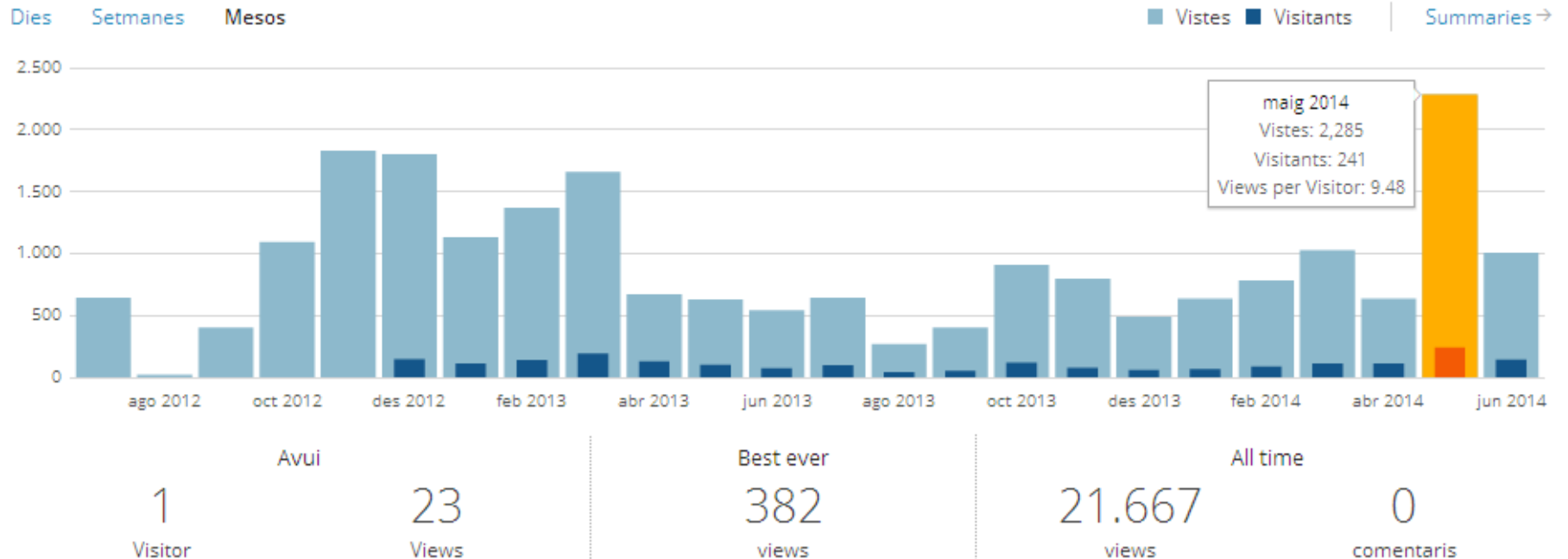
# NUTRICIÓ I HIDRATACIÓ

- Alimentació en l'ancià
- Nutrició parenteral
- .....



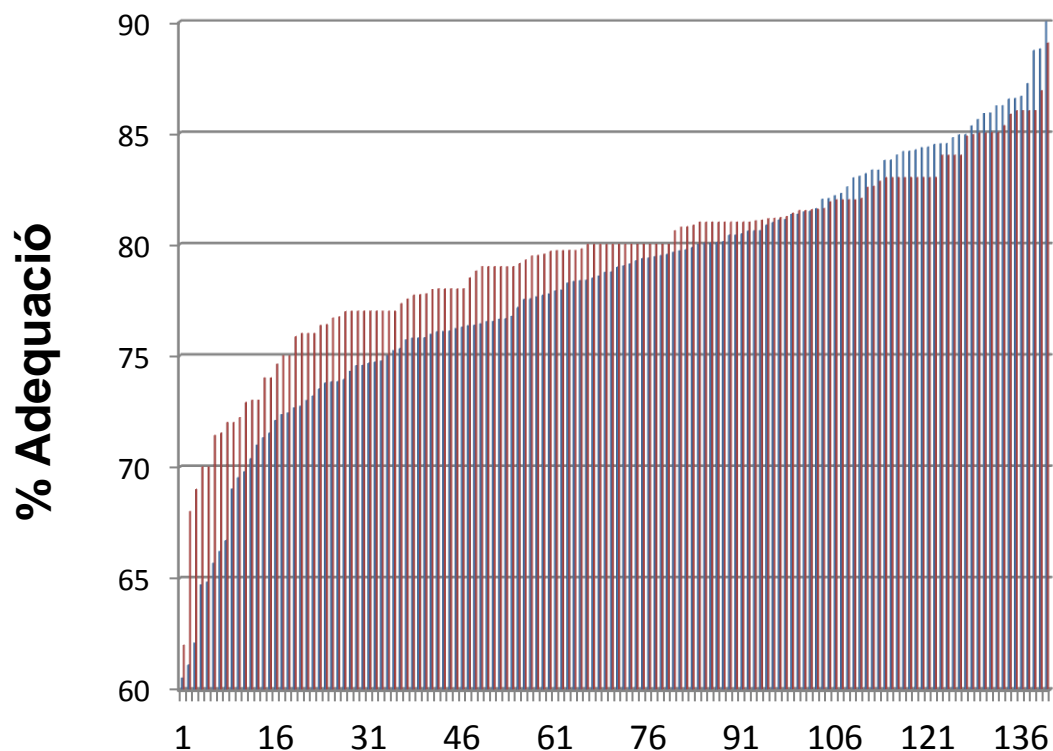
## ESTADÍSTIQUES DE VISITES AL BLOG

30 juny 2014, 9:57 am





**@farmageriatrics**

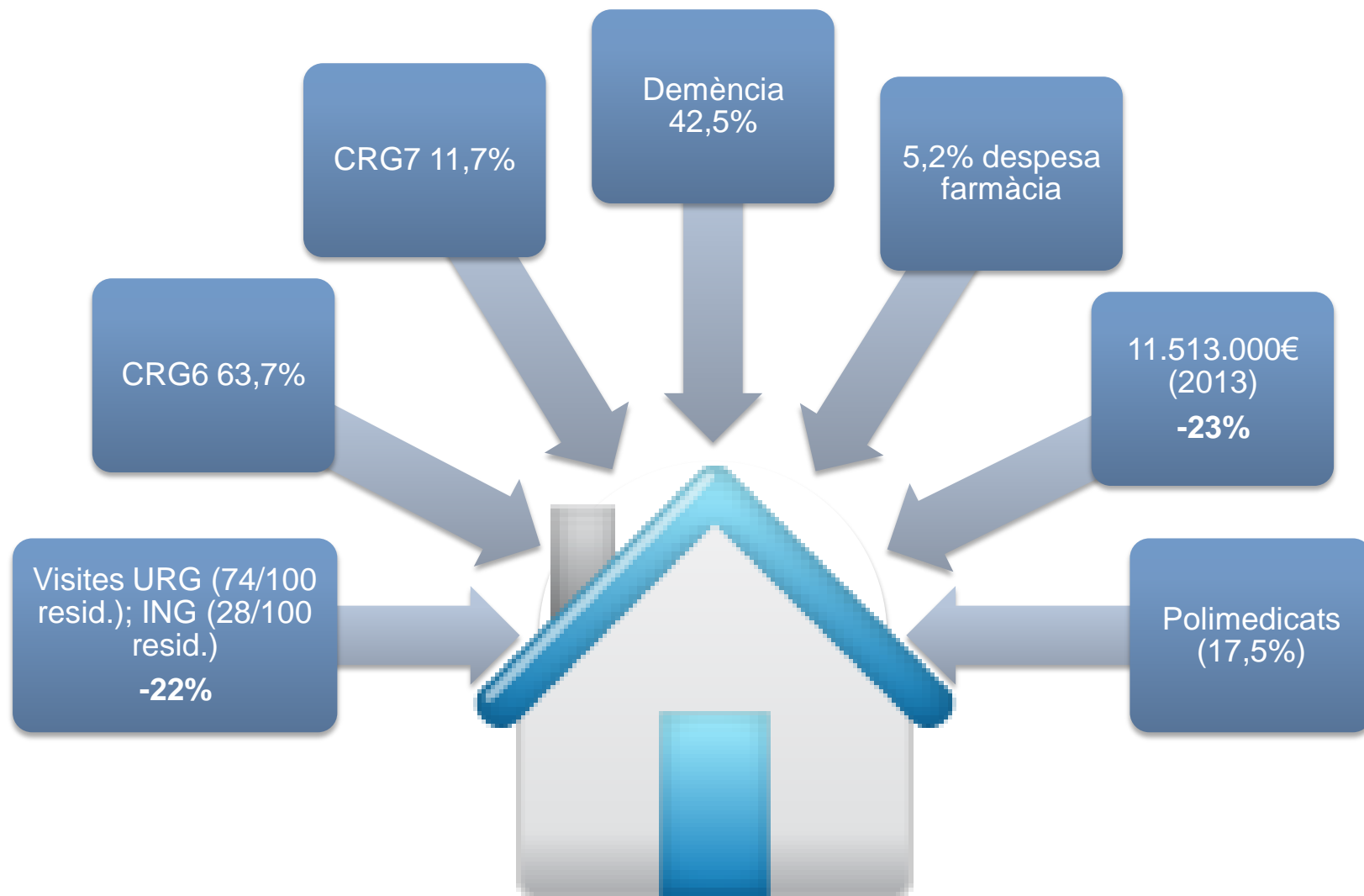


Adequació  
80%

- Desembre 2012
- Desembre 2013

**Nre. residències 134**

# RESULTATS



- Augment identificació de pacients Z 59.3 amb diagnòstics associats.
- Millora qualitat de prescripció: eficàcia, eficiència, seguretat pacient.
- Adequació tractaments per la demència.

- Reconducció circuits: 59% MAT 3 ( prova pilot SEM)
- Advance care planning
- Advance care directives: Projecte Europeu
- Grups focals amb pacients, familiars, professionals.
- Valoració de la satisfacció

- Fórmules assistencials orientades a aquests pacients milloren resultats en els diferents nivells assistencials.
- Contribueixen a l'eficiència del sistema
- Disminueixen variabilitat en la pràctica clínica
- Augmenten satisfacció de pacients, famílies professionals.





**MOLTES GRÀCIES**

