

Unitat Terapèutica de Justícia Juvenil Els Til·lers

Parc Sanitari  
Sant  
Joan  
de Déu

# SALUT EN L'ADOLESCENCIA

Jaume Claramunt Mendoza  
Metge de família

# EL METGE DE FAMÍLIA EN L'ÀMBIT DE:

Justícia Juvenil

Centre Penitenciari

Població especial

Atenció especialitzada

## SALUT EN L'ADOLESCENCIA

hospitalitat - qualitat - respecte - responsabilitat - espiritualitat

# CENTRES EDUCATIUS DE JUSTICIA JUVENIL

**6422 joves a Catalunya (2012)**

874 INTERNAMENT EN CENTRE EDUCATIU (13.6%)  
3601 MEDI OBERT (56%)  
1947 MESURES DE REPARACIÓ I MEDIACIÓ (30%)  
Edat mitjana: 17 anys  
82,4% homes, 17,6% dones



4.- C.E. Montilivi



6.- C.E. Alzina

7.- C.E. Els Til·lers  
UNITAT TERAPÈUTICA DE JUSTICIA JUVENIL

Parc Sanitari Sant Joan de Déu

5.- C.E. Can Lluïpia



CSMIJ / CSMA ZONA

FUNDACIÓ HOSPITAL SANT PERE CLAVER



1.- C.E. El Segre



2.- C.E. Oriol Badia



3.- C.E. Folch i Torres



## Unitat Terapèutica de Justícia Juvenil

- **Recurs sanitari** especialitzat en **salut mental i addiccions** en l'àmbit de JJ
- **12 places** mixtes d'internament (24hx365d)
- Equip **multidisciplinar**
- Avaluació, prevenció, assessorament, tractament, rehabilitació i reinserció de patologies complexes en adolescents amb conflictes disocials.
- **Atenció intensiva** individual, grupal i familiar
- Màxima participació del pacient i del seu entorn familiar i social, la voluntarietat i cooperació es potencien per crear sinèrgies en les objectius a aconseguir
- L'equip tècnic dona suport als CE Alzina i CE Can Llupià (ESMIA).



# *Equip UTJJ i ESMIA:*

- 2 psiquiatres
- 2 psicòlegs
- 1 treballador social
- 1 metge de família amb especialització en drogodependències
- 8 monitors de SM
- 4 educadors socials.
- 6 diplomats d'infermeria.
- 2 auxiliars d'infermeria
- 1 supervisor d'infermeria
- 1 coordinador clínic

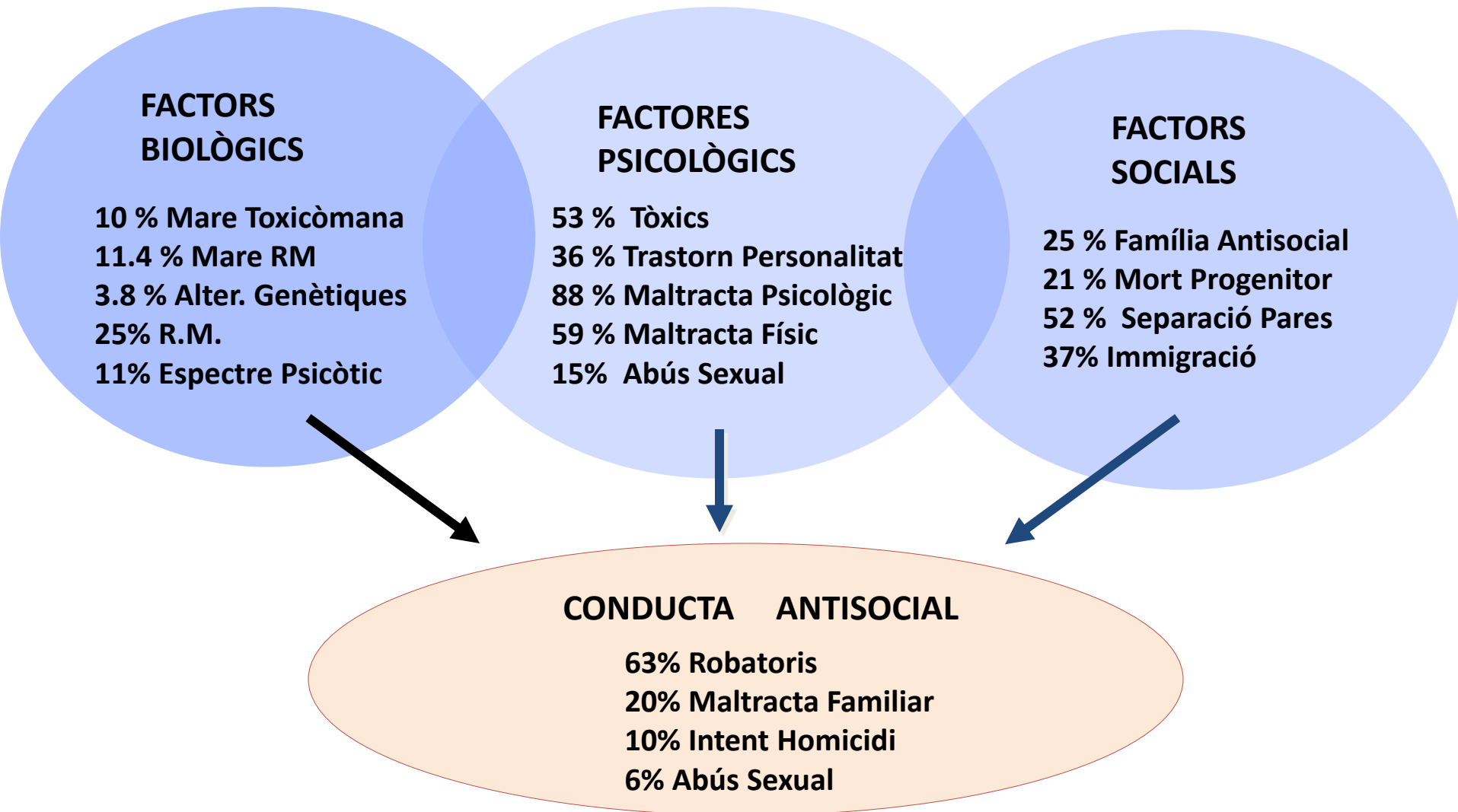


# Especificitats de la població atesa

- Adolescents multiproblemàtics de 14 a 21 anys.
- Gravetat psicopatològica: patologia dual, alta impulsivitat i nivells elevats d'agressivitat,...
- Dificultats importants per mentalitzar els conflictes
- Gravetat en el maltracta rebut i el realitzat
- Necessitats específiques que requereixen intervencions interdisciplinars i multidepartamentals
- Entorn social i familiar sovint precari, poc contenidor, amb negligència...
- Privació de llibertat: dificultats en la convivència, incompliment de normes, sd anstinencia a substàncies, carències afectives,...



# Unitat Terapèutica de Justícia Juvenil “Els Til·lers”





## QUÈ FEM

Conèixer la salut de la ciutat –  
Sistemes d'informació sanitària

El control de malalties – Vigilància  
epidemiològica i intervenció

Vigilància i intervenció ambiental.  
Millorant el medi

Millorant la salut – Prevenció i  
promoció de la salut

Atenció a les drogodependències

Programes de tractament de les  
dependències

Programes de reducció de danys

Orientació per adolescents amb  
problemes de drogues

Programes educatius i de prevenció a  
les escoles

Programes i materials de prevenció  
comunitaris

Programes de tractament: centres  
públics

Seguretat i higiene dels aliments

Vigilància i control de plagues  
urbanes

Laboratori de Salut Pública

Coordinació sanitària i enllaç amb  
altres agents

[INICI](#) > [QUÈ FEM](#) > [ATENCIÓ A LES DROGODEPENDÈNCIES](#) > [PROGRAMES DE  
TRACTAMENT: CENTRES PÚBLICS](#)

## Programes de tractament: centres públics

Els CAS ofereixen assistència per qualsevol tipus de drogues (alcohol, heroïna, cocaïna, etc.) i ofereixen tractament, deshabitació d'alcohol o d'altres drogues, programes de manteniment amb metadona, etc.

Els familiars o amics dels afectats també poden rebre assessorament i suport.

### Servei d'Orientació sobre Drogues

Existeix un [programa especial per als adolescents](#) que han tingut algun problema amb drogues i les seves famílies, que es gestiona de forma diferenciada.  
Telèfon: 93 237 87 56.

### Centres d'Atenció i Seguiment:

#### 1. Barceloneta - Hospital del Mar

Pg Marítim, 25-29  
08003 Barcelona  
Telèfon: 93 284 31 07

#### 2. Lluís Companys

C/ Davant del Portal Nou ,s/n  
08003 Barcelona  
Telèfons: 93 318 17 96

#### 3. CECAS

C/ Banys nous, 16, 2on  
08002 Barcelona  
Telèfon: 93 317 78 20

#### 4. Baluard

Pl. Blanquerna ,2  
08001 Barcelona  
Telèfons: 93 342 68 92

#### 5. Sants

C/ Comtes de Bell-Lloc, 138  
08014 Barcelona  
Telèfons: 93 490 19 40 i 93 490 18 80

#### 6. Unitat d'addiccions - Hospital Clínic

C/ Rosselló, 161, planta baixa  
08036 Barcelona  
Telèfon: 93 227 17 19

#### 7. Sarrià

C/ Dalmases, 76  
08017 Barcelona  
Telèfon: 93 212 10 75

## NOVETATS

Sessió científica: Dia Mundial de la  
Tuberculosi, 24 de març 2014.

La gonocòccia. Documento  
informativo

La gonocòccia. Document Informatiu

Nou butlletí de ZerosefBCN.  
Solidaritat i Cooperació des de  
l'administració local i l'ASPB.

Sessió de l'Agència: Regeneració  
urbana i salut. 18 de febrer.

Les cigarretes electròniques i la  
salut. Document informatiu.

Salut i Escola: balanç anual del  
programa.



# El Metge de Família en els Centres Penitenciaris

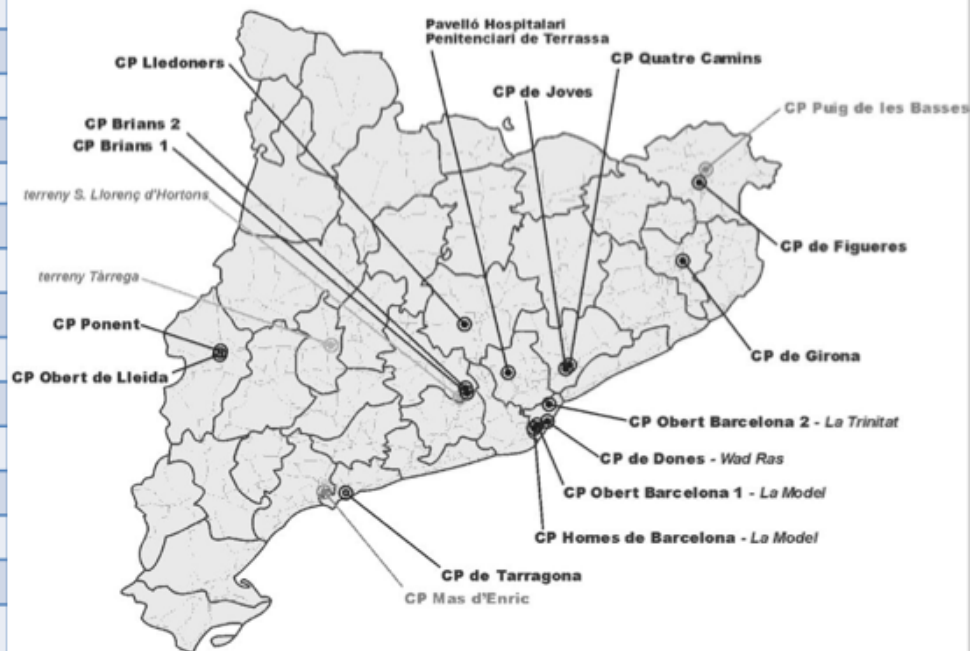
Dr Jaume Claramunt Mendoza  
Unitat Terapèutica de Justícia Juvenil

Parc Sanitari  
Sant  
Joan  
de Déu



# El mapa penitenciari a Catalunya, a setembre 2013

centre	ocupació	inaugurat
CP d'Homes de Barcelona (La Model)	1.599	1904
CP de Figueres	200	1917
CP de Tarragona	399	1958
CP de Girona	151	1964
CP de Dones (Wad-Ras)	470	1983
CP Quatre Camins	1.732	1989
CP Ponent	914	1984
CP Brians 1	1.454	1991
CP Brians 2	1.473	2007
CP Joves	363	2008
CP Lledoners	791	2008
CP Obert de Lleida	140	1984
CP Obert Barcelona 1	199	1991
CP Obert Barcelona 2 (Trinitat)*	177	1984
Pavelló Hospitalari Penitenciari de Terrassa	(**)	1992
<b>població total</b>	<b>10.062 interns . Amb una capacitat actual de 11.031</b>	



(\*) Inaugurat com a centre obert el 2008, en els antics equipaments del Centre de Joves

(\*\*) El Pavelló no té població 'pròpia': les persones ingressades per raons clíniques s'inclouen als recomptes dels centres als qual són ingressats normalment

## Departament de Justícia

Departament

Serveis i tràmits

Àmbits d'actuació

- ▶ Administració de justícia
- ▶ Atenció a la víctima del delictes
- ▶ Centre d'Iniciatives per a la Reinserció
- ▶ Dret civil català
- ▶ Entitats jurídiques
- ▶ Justícia juvenil
- ▶ Mediació en dret privat
- ▶ Mesures penals alternatives
- ▶ Serveis penitenciaris
  - ▶ Centres penitenciaris
  - ▶ Rehabilitació i inserció sociolaboral
  - ▶ Mediació i reparació penal
  - ▶ Col·laboració institucional i social
  - ▶ Voluntariat en l'àmbit d'execució penal
  - ▶ Relacions internacionals
  - ▶ Assessorament tècnic penal
  - ▶ Estadístiques
- ▶ Formació, recerca i documentació



[Inici](#) > [Àmbits d'actuació](#) > [Serveis penitenciaris](#) > Centres penitenciaris

+ [Comparteix](#)

### Centres penitenciaris

[Els centres penitenciaris a Catalunya](#)

[Legislació](#)

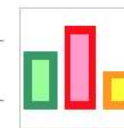
[Assistència sanitària](#)

[Instruccions i circulars](#)

[Circulars](#)

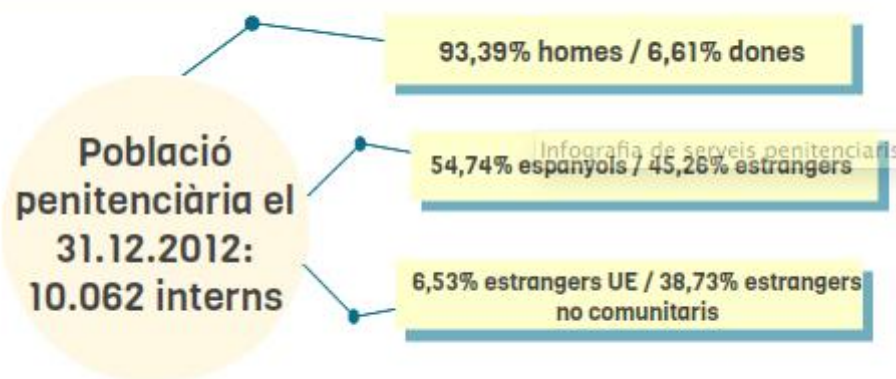
[Instruccions](#)

[Abonaments per dipòsits municipals de detinguts](#)



Descriptors estadístics de serveis penitenciaris i rehabilitació

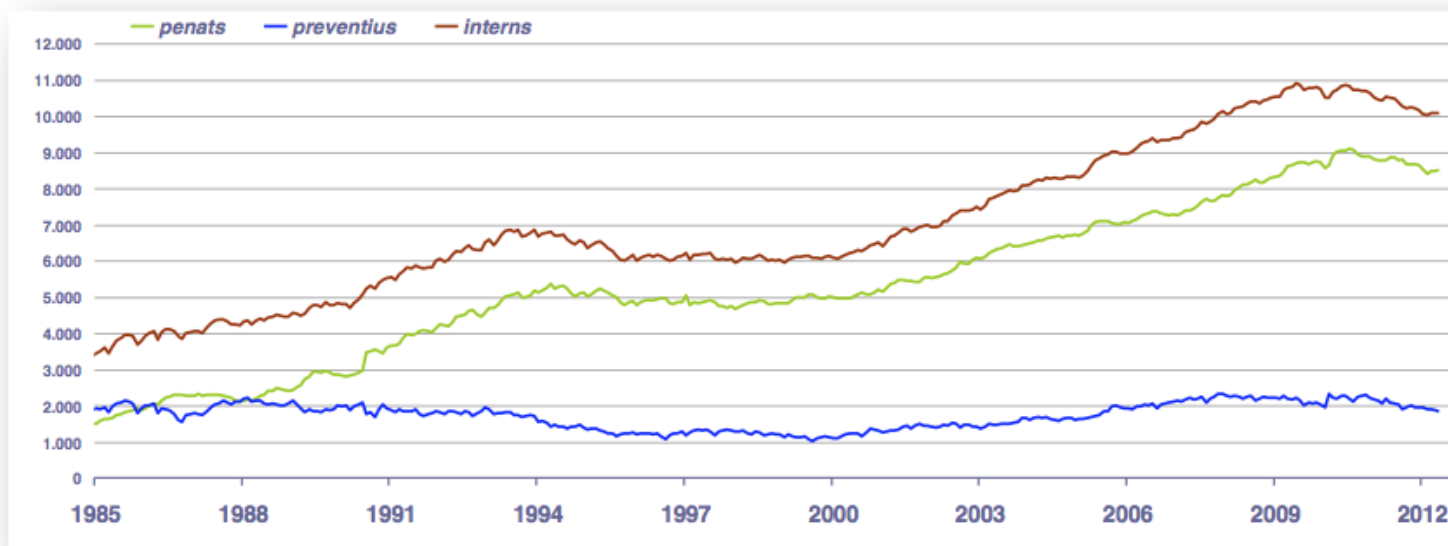
## Serveis penitenciaris (2012)



# 30 anys de competències en matèria de serveis penitenciaris

## Un model de referència internacional

- El mes de febrer de 2014 farà **30 anys de la recepció efectiva de les competències en matèria de serveis penitenciaris**. Al llarg d'aquests anys, la Generalitat de Catalunya ha mantingut els següents objectius en matèria d'equipaments penitenciaris:
  - ✓ Fer front al **creixement de la població reclusa**
  - ✓ Construir edificis penitenciaris que responguin al **model penitenciari català**
  - ✓ **Tancar centres antiquats**, com la Model o les presons de Figueres





Generalitat de Catalunya  
**Departament de Justícia**

**PLA DIRECTOR D'EQUIPAMENTS PENITENCIARIS  
2013 - 2020  
Projecte**

***L'inici del tancament del Centre Penitenciari d'Homes de  
Barcelona serà l'any 2015***

# Actuacions previstes (I)

---

## *Amb la mirada posada en el rostre humà i en la feina dels professionals*

- **Creació de centres penitenciaris especialitzats.** Per primera vegada un pla de centres penitenciaris català té per objectiu crear centres especialitzats per a interns preventius que ingressen per primera vegada en un centre penitenciari, i un equipament d'obra nova específicament dissenyat per a interns en tercer grau.
- **Posada en servei dels centres penitenciaris Puig de les Basses i Mas d'Enric.** El Pla preveu posar en servei els nous centres penitenciaris, ja construïts, de **Puig de les Basses** el 2014 (municipi de Figueres, Alt Empordà) i de **Mas d'Enric** el 2015 (municipi del Catllar, Tarragonès).
- **Tancament de centres penitenciaris antiquats.** El Pla preveu el tancament i la desafectació del servei de diversos centres penitenciaris antiquats:
  - CP de Figueres (2014)
  - Inici del tancament del CP d'Homes de Barcelona — La Model (2015)
  - CP Obert de Barcelona 1 i 2 (2016)
- **Construcció de nous centres penitenciaris.** Es proposa construir dos centres (Centre Obert de Barcelona i Centre de Preventius de Barcelona).

# Assistència Sanitària en els Centres Penitenciaris:

## OBJECTIUS:

Garantir als interns sense excepció una a atenció sanitària equivalent a la que rep el conjunt de la població.

- Promoció de la Salut , educació sanitària
- Prevenció de malalties
- Medicina curativa i rehabilitadora
- Atenció mèdica especialitzada



# Assistència Sanitària en els Centres Penitenciaris:

## PROGRAMES ESPECÍFICS:

- Educació per a la Salut
- Atenció en Salut Mental i deficiència psíquica
- Prevenció i control del VIH / SIDA
- Prevenció i control a la TBC
- Prevenció i control a la hepatitis C
- Prevenció i control a les MTS
- Atenció odontològica
- Atenció a les toxicomanies. Reducció de danys. PMM. PIX
- Atenció a la dona





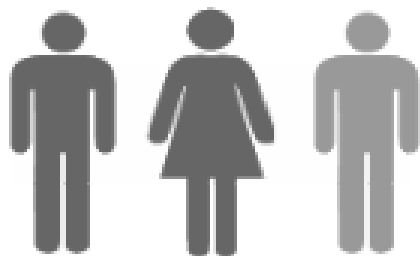


# Descriptors estadístics de serveis penitenciaris i rehabilitació

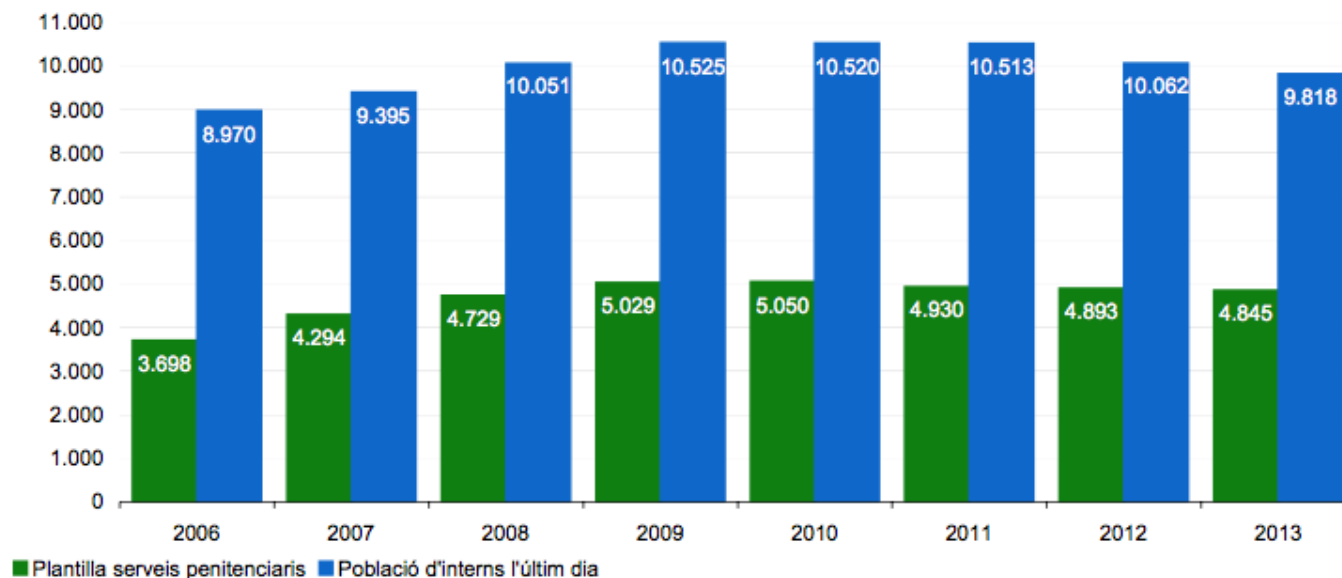
**Dades fins a febrer de 2014**  
**Publicació mensual**

Direcció General de Serveis Penitenciaris  
Àrea de Planificació i Projectes Estratègics

# Personal

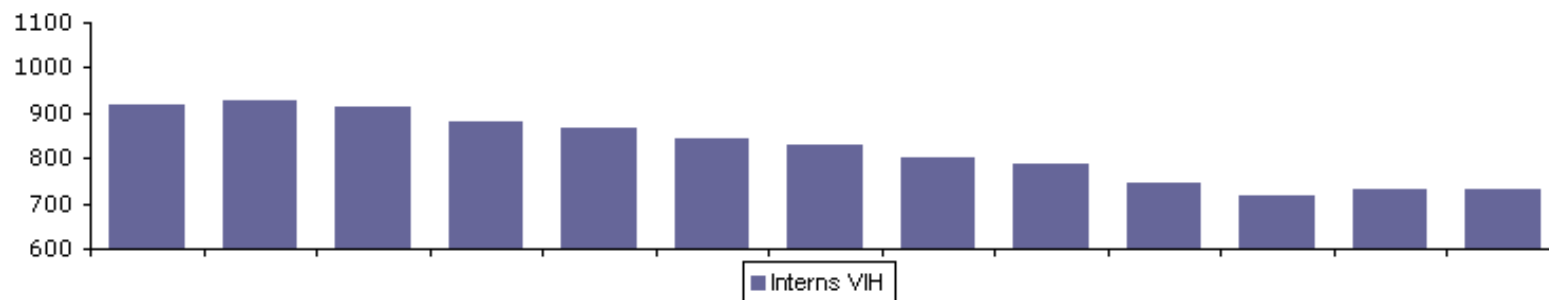


**Plantilla de serveis penitenciaris: 4.694 persones**  
**Ràtio interns/professional: 2,14**



	2006	2007	2008	2009	2010	2011	2012	2013
Plantilla serveis penitenciaris	3.698	4.294	4.729	5.029	5.050	4.930	4.893	4.845
Població d'interns l'últim dia	8.970	9.395	10.051	10.525	10.520	10.513	10.062	9.818
<b>Ràtio global</b>	<b>2,42</b>	<b>2,18</b>	<b>2,12</b>	<b>2,09</b>	<b>2,08</b>	<b>2,13</b>	<b>2,06</b>	<b>2,03</b>
Ràtio àrea vigilància	3,88	3,46	3,31	3,25	3,22	3,29	3,21	3,17
Ràtio àrea rehabilitació	12,28	11,23	11,52	11,28	11,40	11,81	11,38	11,11

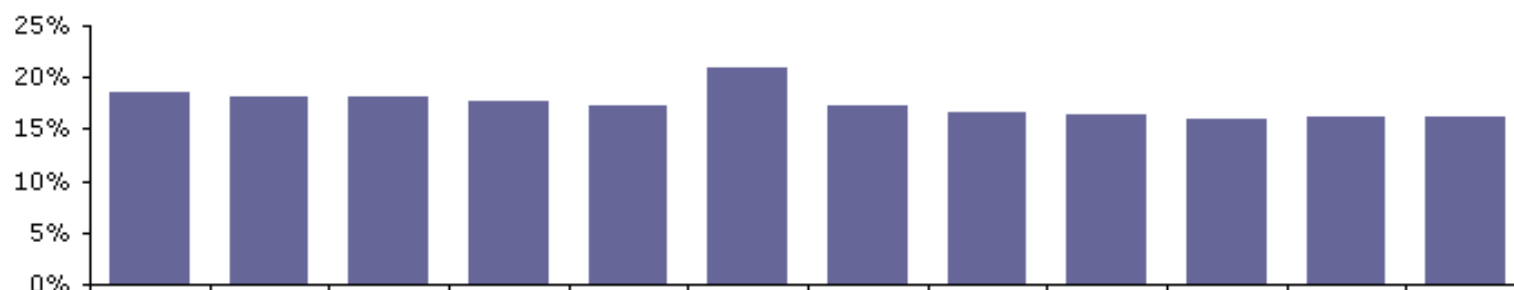
## 12.1 Prevalença instantània de la infecció pel VIH



	12/09	03/10	06/10	09/10	12/10	06/11	09/11	12/11	03/12	09/12	12/12	03/13	06/13
<b>Interns VIH</b>	917	925	913	881	865	845	830	802	786	743	715	730	730
<b>p total</b>	10.525	10.782	10.845	10.851	10.520	10.827	10.688	10.513	10.523	10.228	10.062	10.080	10.086
<b>p analitzada</b>	8.856	9.031	9.205	9.211	9.032	9.189	9.104	8.906	8.903	8.672	8.569	8.664	8.656
<b>% p an/p t</b>	84,14%	83,54%	84,88%	84,89%	85,86%	84,87%	85,18%	84,71%	84,61%	84,79%	85,16%	85,95%	85,82%
<b>%VIH+/p a</b>	10,35%	10,87%	9,92%	9,56%	9,58%	9,20%	9,12%	9,01%	8,83%	8,57%	8,34%	8,43%	8,43%
<b>%VIH+/p t</b>	8,71%	8,58%	8,42%	8,12%	8,22%	7,80%	7,77%	7,63%	7,47%	7,26%	7,11%	7,24%	7,24%

Nombre d'interns que a final de trimestre estan infectats pel VIH. A la taula s'informa de la població encarcerada l'últim dia del trimestre, la població analitzada, el percentatge de població analitzada sobre el total de la població (% p an/ p t), el percentatge de VIH sobre el total de la població analitzada (%VIH+/p an) i el percentatge de persones amb VIH sobre el total de la població encarcerada (%VHI+/p t).

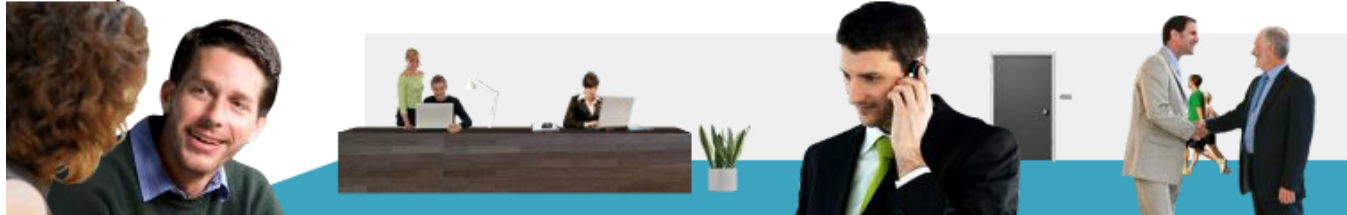
## 12.4 Prevalença d'hepatitis C



	06/10	09/10	12/10	03/11	06/11	09/11	12/11	03/12	09/12	12/12	03/13	06/11
<b>Interns Hepatits C</b>	2.009	1.960	1.903	1.899	1.867	1.824	1.802	1.753	1.668	1.610	1.627	1.639
<b>p total</b>	10.845	10.854	10.520	10.723	10.827	10.688	10.513	10.523	10.228	10.062	10.080	10.086
<b>p analitzada</b>	8.917	8.902	8.742	8.839	8.775	8.718	8.537	8.554	8.304	8.215	8.313	8.269
<b>% p an/p t</b>	82,22%	82,02%	83,10%	82,43%	81,05%	80,66%	81,20%	81,29%	81,19%	81,64%	82,47%	81,98%
<b>%Hepatits C+/p a</b>	22,53%	22,02%	21,77%	21,48%	21,28%	24,87%	21,11%	20,49%	20,09%	19,60%	19,57%	19,82%
<b>%Hepatitis C+/p t</b>	18,52%	18,06%	18,09%	17,71%	17,24%	20,96%	17,14%	16,66%	16,31%	16,00%	16,14%	16,25%

Nombre d'interns que a final de trimestre presenten hepatitis C. A la taula s'informa de la població encarcerada l'últim dia del trimestre, la població analitzada, el percentatge de població analitzada sobre el total de la població (% p an/ p t), el percentatge d'hepatitis C sobre el total de la població analitzada (%Hepatitis C+/p an) i el percentatge de persones amb hepatitis C sobre el total de la població encarcerada (%Hepatitis C+/p t).

## Departament de Justícia



### Departament

### Serveis i tràmits

### Àmbits d'actuació

- ▶ **Administració de justícia**
- ▶ **Atenció a la víctima del delicte**
- ▶ **Centre d'Iniciatives per a la Reinscripció**
- ▶ **Dret civil català**
- ▶ **Entitats jurídiques**
- ▶ **Justícia juvenil**
- ▶ **Mediació en dret privat**
- ▶ **Mesures penals alternatives**
- ▶ **Serveis penitenciaris**
- ▶ **Formació, recerca i documentació**

**Actualitat** dissabte, 29 de març de 2014

RSS | [InfoJustícia](#) | [Xarxes socials](#)

[Novetats del web](#)

### **Gordó: "El Tribunal Constitucional s'ha convertit en un dels màxims òrgans recentralitzadors de l'Estat"**

El conseller de Justícia mostra el seu rebuig a la decisió del Tribunal Constitucional (TC) que anul·la l'aplicació dels drets civils autonòmics en matèria de parelles de fet per accedir a la pensió de viudetat. La decisió del TC atorga a l'Estat la potestat d'unificar els criteris d'accés a la pensió de viudetat per a les parelles de fet, "en un atac frontal al dret civil català i als drets de les seves ciutadanes i ciutadans" (28.03.2014)

### **El CEJFE acull la presentació del llibre Justícia i poder a Catalunya abans de l'any mil, un retrat de la pràctica judicial al nostre país els segles IX i X**

El Centre d'Estudis Jurídics i Formació Especialitzada acull el proper dijous, 27 de març, la presentació del llibre Justícia i poder a Catalunya abans de l'any mil, a càrrec del seu autor, Josep Maria Salrach (26.03.2014)

### **Gordó anuncia l'obertura del Centre Penitenciari Puig de les Basses per a l'1 de juliol**

El conseller de Justícia afirma que la posada en marxa del nou centre "serà una fita molt important en la millora dels serveis penitenciaris de Catalunya" (26.03.2014)

### **El Govern aprova la incorporació del personal necessari per a l'obertura dels centres penitenciaris Puig de les Basses de Figueres i Obert de Girona**

El pas donat per l'Executiu fa efectiu el seu compromís de comptar amb el personal necessari per a l'obertura del nou centre penitenciari (25.03.2014)

**Veure totes les notícies**

### Directe a

- ▶ **Ofertes de treball**
- ▶ **Tràmits online**
- ▶ **Guia d'entitats**

### Destaquem



**Projecte de decret sobre el certificat de coneixements de llenguatge jurídic**



**'Viquipèdia i Generalitat, obrint el coneixement', a càrrec d'Àlex Hinojo**  
Materials de la sessió



**Catàleg de serveis del Departament de Justícia**



**Mediació en dret privat**



**e-justícia.cat**  
El sistema informàtic de l'Administració de justícia



**Portal de Transparència**  
Informació sobre Govern, acció pública i gestió dels recursos

## Departament de Justícia

### Departament

### Serveis i tràmits

- ▶ Tràmits
- ▶ Subvencions i beques en curs

### Ofertes de treball

- Administració de justícia
- Serveis penitenciaris i rehabilitació
- Personal laboral
- Justícia juvenil

### Obtenció del títol de gestor administratiu

### Guia d'entitats

### Cercador de noms

### Preguntes més freqüents

### Llenguatge jurídic

### Concursos de notaris i registradors

### Àmbits d'actuació

- ▶ Administració de justícia
- ▶ Atenció a la víctima del delictes
- ▶ Centre d'Iniciatives per a la Reinserció
- ▶ Dret civil català
- ▶ Entitats jurídiques
- ▶ Justícia juvenil
- ▶ Mediació en dret privat
- ▶ Mesures penals alternatives
- ▶ Serveis penitenciaris
- ▶ Formació, recerca i documentació



[Inici](#) > [Serveis i tràmits](#) > Ofertes de treball



## Ofertes de treball

- ⓧ **Administració de justícia**
- ⓧ **Serveis penitenciaris i rehabilitació**
- ⓧ **Justícia juvenil**  
Actualment no hi ha cap procés en curs
- ⓧ **Personal laboral**

## Novetats

### Administració de justícia

- ⓧ **Gestió processal i administrativa (conv. 2013). Promoció interna. Qualificacions dels aspirants de la lectura del 2n exercici [27.03.2014]** ⇨  
Setmana del 24 al 28 de març de 2014
- ⓧ **Gestió processal i administrativa, torn lliure. Convocatòria 2013. Convocatòria d'examen [6.3.2014]**  
8 de març de 2014, a les 10h

### Personal laboral

- ⓧ **Personal laboral. Borsa de treball, bloc A. Actualització de la puntuació definitiva 2012 [27.03.2014]**
- ⓧ **Processos específics a centres penitenciaris i centres educatius: JUS/147/2013. Llista definitiva de mèrits [10.03.2014]**
- ⓧ **Actualització de la borsa de treball del bloc a) [25.02.2014]** ⇨

### Serveis penitenciaris

- ⓧ **Es resolen les convocatòries dels concursos JU/CP006/2010, JU/CP007/2010 i JU/CP003/2011 del Centre Penitenciari Puig de les Basses [28.03.2014]** ⇨



Buscar

- Inicio
- La Administración Penitenciaria**
- Establecimientos penitenciarios
- Reeducación y reinserción social
- Vida en prisión
- El medio abierto
- Penas y medidas alternativas
- Gabinete de prensa

- > Fin y principios
- > Organización
- > **Recursos humanos**
  - > Puestos de trabajo
  - > Procesos selectivos
  - > Formación y promoción
  - > Personal laboral
  - > Cuerpo de Enfermeros de IIPP
  - > Cuerpo de Ayudantes de IIPP
  - > Cuerpo Especial de Instituciones Penitenciarias
  - > **Cuerpo facultativos de Sanidad Penitenciaria**
  - > Cuerpo Superior de Técnicos de I.I.P.P.
- > Relaciones internacionales
- > Normativa penitenciaria
- > Estadística penitenciaria
- > Tecnologías de la Información

[Inicio](#) > [La Administración Penitenciaria](#) > [Recursos humanos](#) > [Cuerpo facultativos de Sanidad Penitenciaria](#)

## Cuerpo Facultativo de Sanidad Penitenciaria

- Puestos de trabajo
- Formas de acceso
- Últimas convocatorias**

Cuerpo Facultativo de Sanidad Penitenciaria	
Convocatoria interinos y bases:	<p><a href="#">Orden INT/468/2014</a>, de 17 de marzo, por la que se anuncia la convocatoria de un proceso selectivo para la selección y nombramiento de personal funcionario interino del Cuerpo Facultativo de Sanidad Penitenciaria.</p> <p><a href="#">Bases</a> de la convocatoria.</p>
Organo convocante:	Ministerio del Interior.
Número plazas:	Las relacionadas en el Anexo II de las Bases de la convocatoria.
Titulación:	Los aspirantes deberán estar en posesión del título de Licenciado en Medicina y Cirugía y el título de Médico especialista en Medicina de Familia o en Medicina Interna.
Plazo presentación solicitudes:	Veinte días naturales a contar desde el día siguiente al de su publicación en el BOE. El plazo de presentación de instancias finaliza el 14 de abril de 2014.
Modelo solicitud participación:	<a href="#">Modelo</a> de instancia.Las instancias deberán dirigirse al Centro Penitenciario que se elija como opción preferente, pudiendo optar a formar parte de la relación de varios Centros Penitenciarios donde se han ofertado plazas
Presentación	En Centros Penitenciarios. en el Registro

[Imprimir](#)  
Actualizado: 25/03/2014

[Volver](#)

**Descargas**



**El perezoso considera suerte el éxito del trabajador**