

# Coincidències i divergències: Integrant mirades

VIII Congrés de salut mental i Atenció Primària



## RECESSIÓ ECONÒMICA I POLÍTIQUES D'AUSTERITAT REPERCUSSIÓ A LA SALUT MENTAL

*M<sup>a</sup> José Fdez. de Sanmamed. Metgessa de família  
Membre del Grup de Salut Mental de la CAMFiC  
14848mfs@comb.cat*



Participa amb l'etiqueta:  
**#SalutMentaliAP**  
@camfic

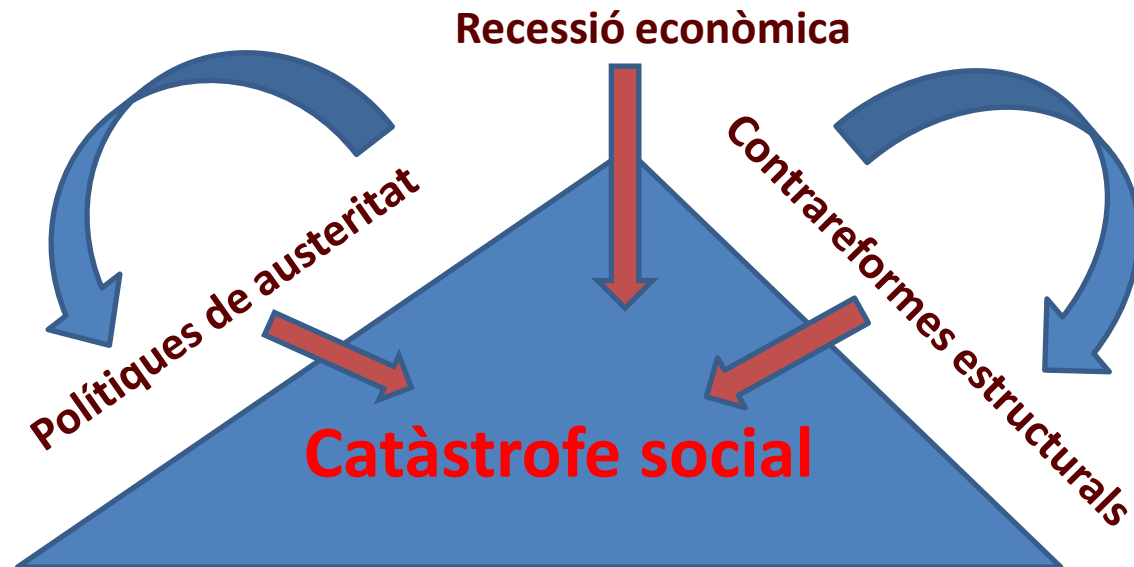
# Crisi?, Quina Crisi?



“En esta vida maldita  
siempre le faltan las cosas  
A quien más lo necesita”

“Las crisis ayudan” dice el más común de los mortales y las escuelas de alta dirección. Las *crisis* sirven para afianzarnos, para mejorar. Pero no estamos en una *crisis*, con c minúscula, sino en una *Lisis* con L mayúscula, que suena a difuntos.

Entrevista sobre APS a **Ángel Ruíz Téllez**, médico de cabecera





# 4 recessions, 4 lliçons



La Gran Depressió, USA anys 30

Col·lapse URSS, principis anys 90

Crisi sud-est asiàtic, finals 90

La Gran Recessió Europa, 2008-??



# 4 recessions, 4 lliçons

- **Impacte negatiu en la salut:**

- Velocitat/agressivitat de la crisi
- Velocitat/agressivitat de les mesures
- Polítiques d'austeritat
- Desigualtats socials

- **Impacte protector en la salut (epidemiologia de la resiliència):**

- Polítiques de protecció social
- Cohesió social

## Rússia vs. Cuba

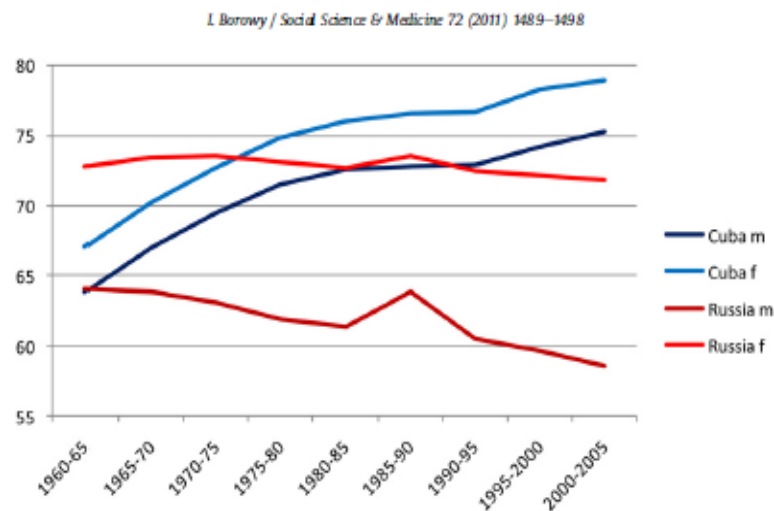
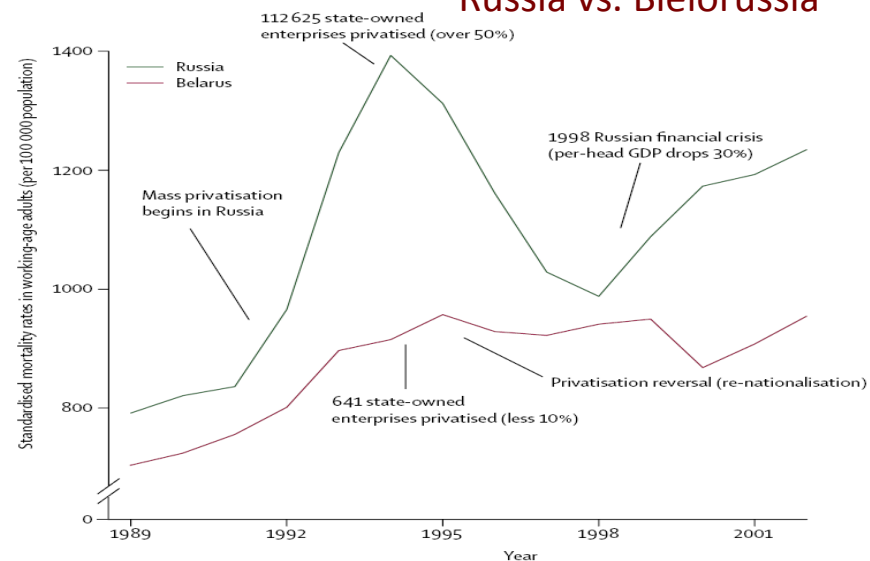
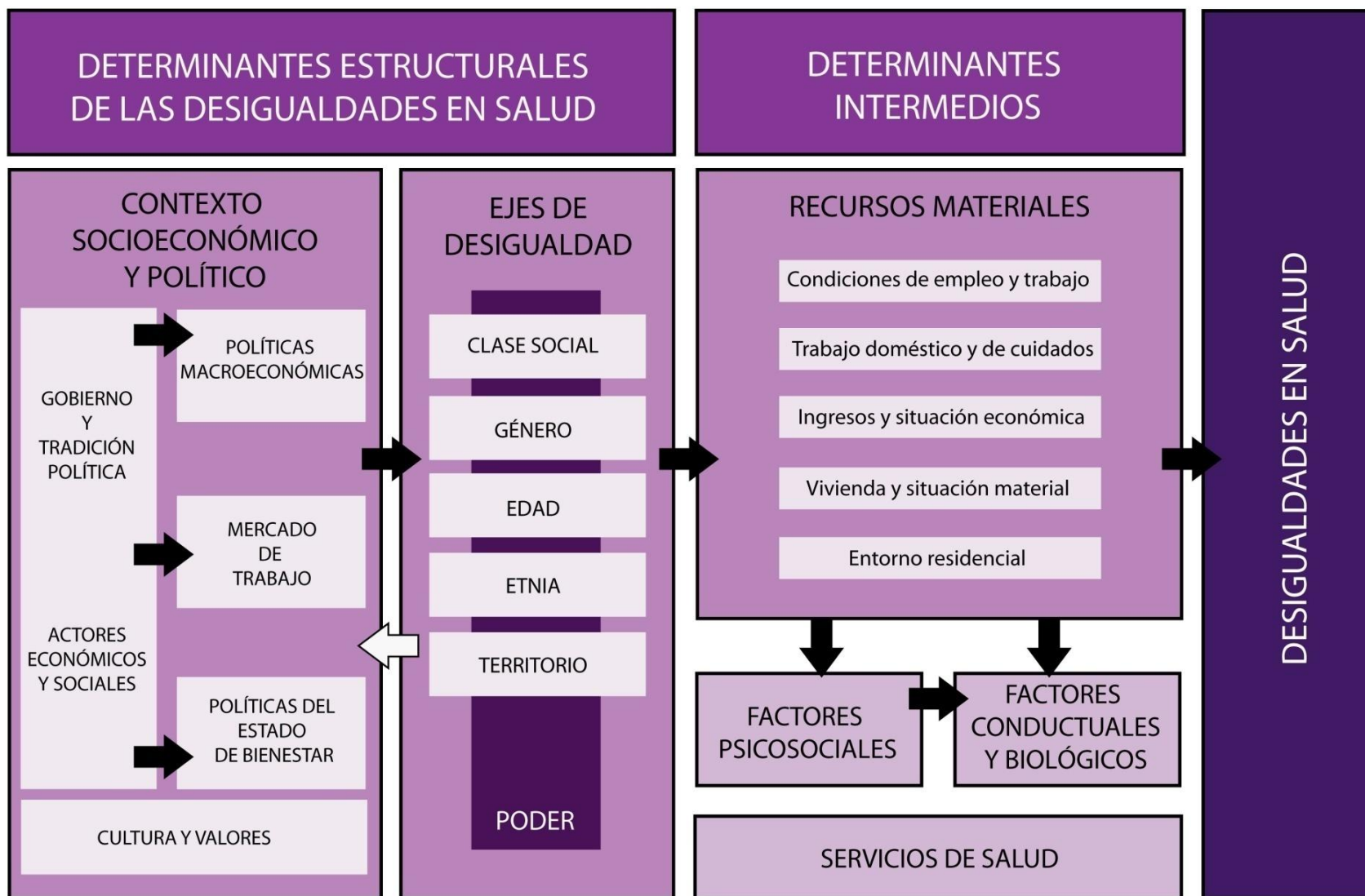


Fig. 3. Life Expectancy at Birth in Years. Data Source: UN Population Division, World Population Prospects: The 2008 Revision Population Database, <http://p2k0data.asp>.

## Rússia vs. Bielorússia



# Els determinants socials de les desigualtats en salut

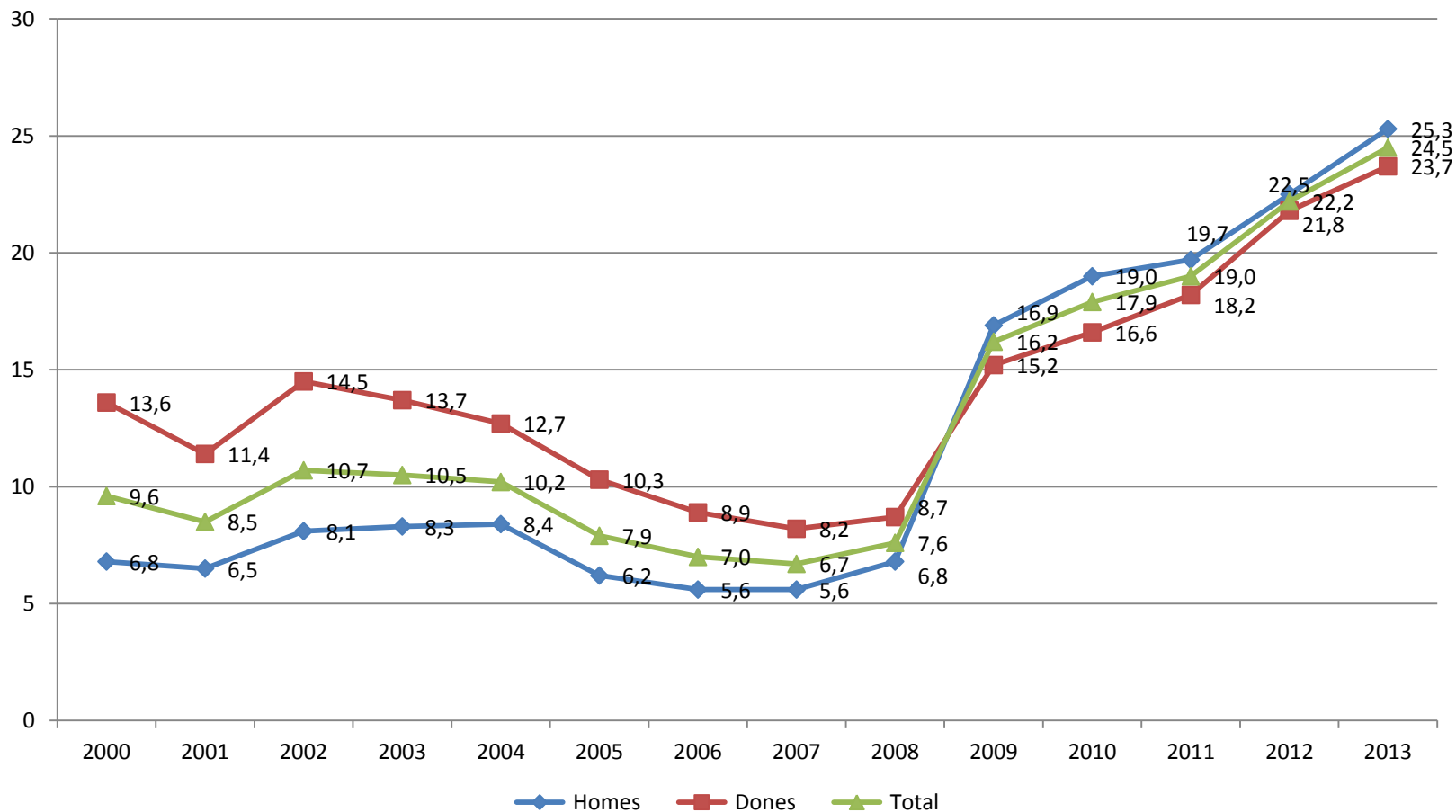


Font: Comisión para reducir las desigualdades en España, 2010

# Els determinants socials de les desigualtats en salut

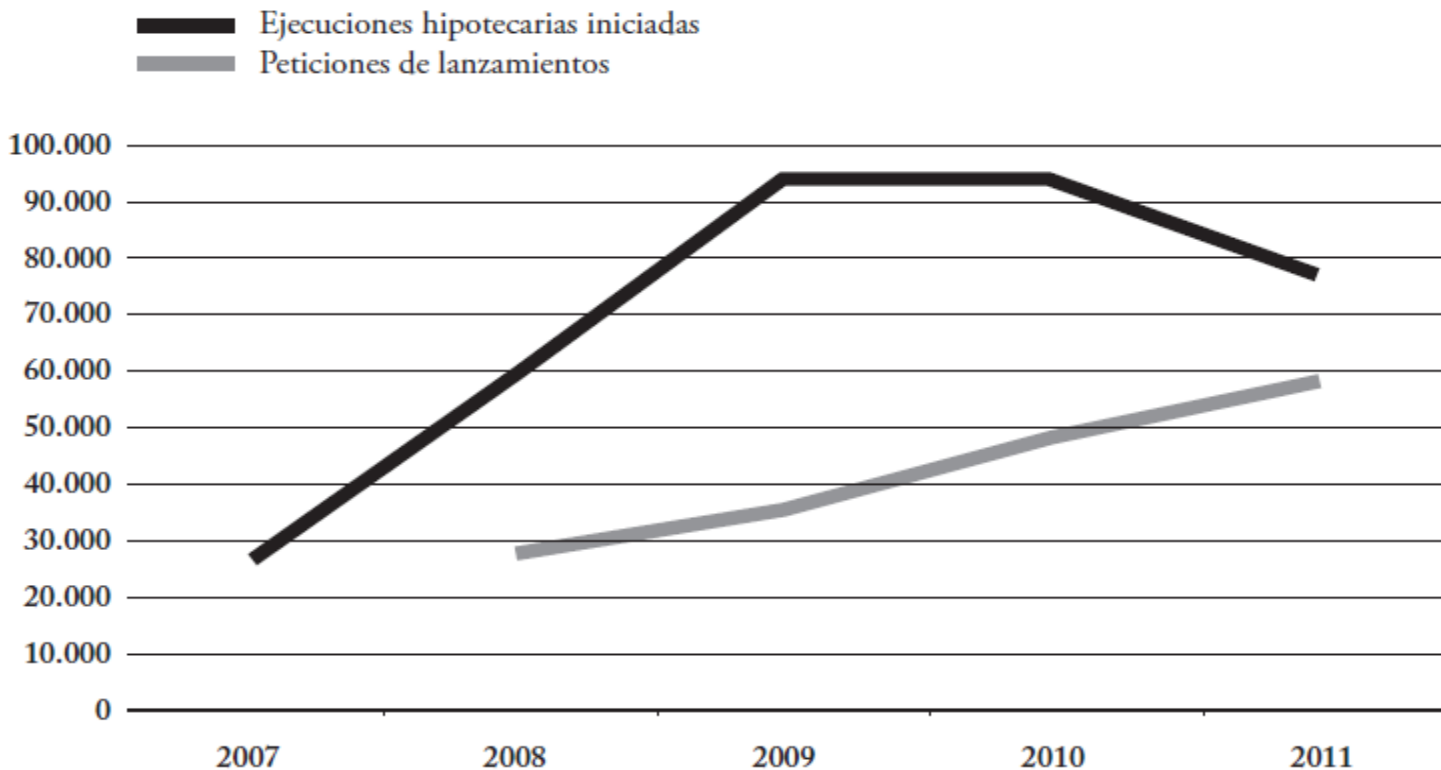
- **L'atur a Catalunya ha passat del 2007 al 2013 del 7 al 24,5%**  
(>50% en joves)
- De l'any 2007 a 2012 hi han hagut **79.043 execucions hipotecàries iniciades pels jutjats a Catalunya** (Dades de la Plataforma d'Afectats per la Hipoteca)
- Les desigualtats han augmentat molt a Espanya i Catalunya. A Catalunya **la relació entre la renda del 20% de la població més rica i la renda del 20% més pobre ha passat de 4,7 vegades més renda al 2007 a 6,5 vegades al 2012**

# Taxa d'atur a Catalunya 2000-2013



Font: Enquesta de població activa, Idescat

# Evolució de les execucions hipotecàries i peticions de desnonaments a l'Estat espanyol



Segons dades recollides per la Plataforma d'Afectats per la Hipoteca, des de l'any 2007 hi han hagut **79.043 execucions hipotecàries iniciades pels jutjats a Catalunya**

Font: PAH i Ada Colau i Adrià Alemany. *Vidas hipotecadas*. <http://www.afectadosporlahipoteca.com/wp-content/uploads/2012/12/vidas-hipotecadas1.pdf>



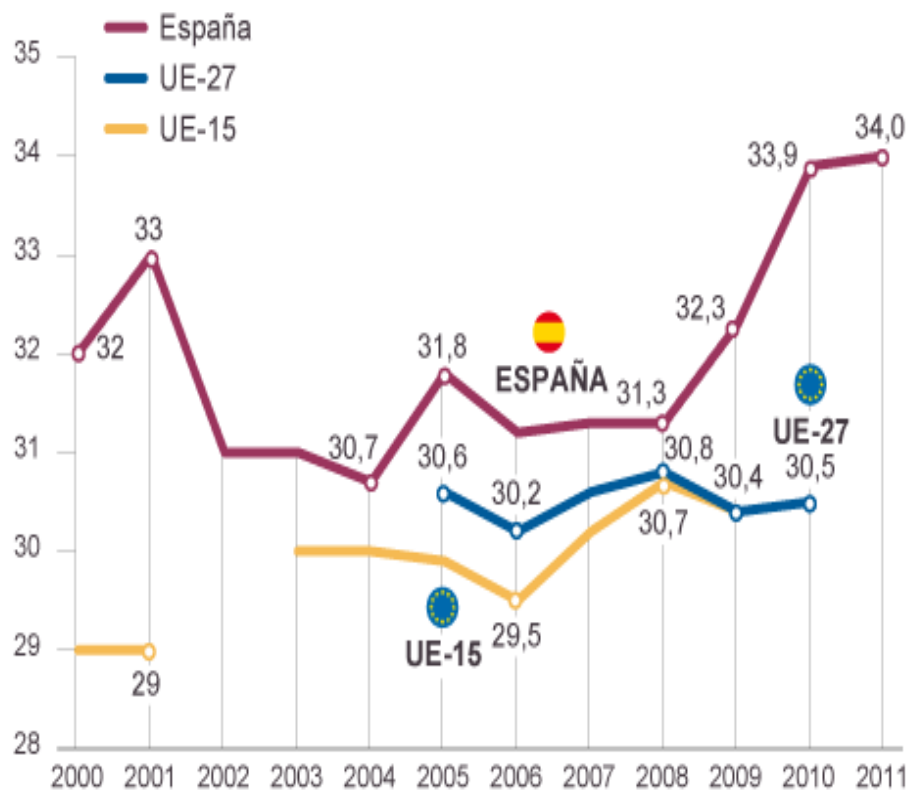
# Evolució del coeficient de Gini i de la relació entre la renda del 20% de la població més rica i la renda del 20% de la més pobre

## EL AUMENTO DE LA DESIGUALDAD EN ESPAÑA

### ► COEFICIENTE GINI

(Este coeficiente mide la desigualdad entre los ciudadanos de los países)

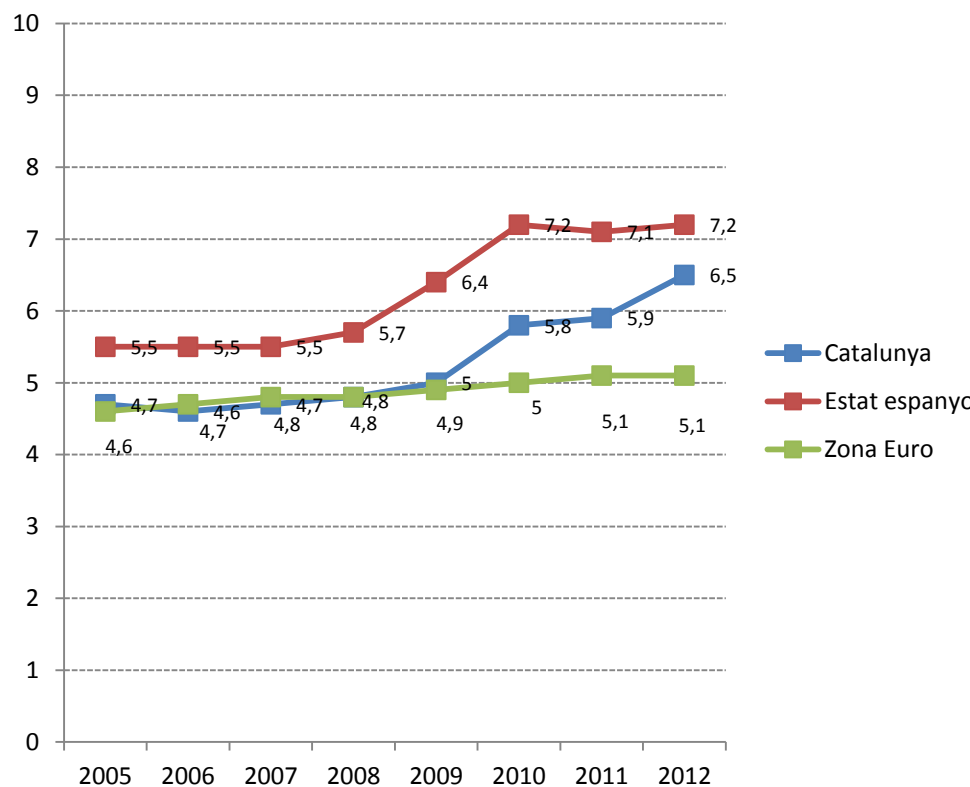
0 sería igualdad perfecta y 100 desigualdad absoluta



### RATIO s80/20

(Relación entre el 20% de la población que más ingresa y el 20% que menos)

Los valores más altos indican mayor desigualdad



# De què parlarem:

- Salut mental i recessions econòmiques prèvies què ens diuen
- Salut mental i recessió econòmica actual què diu l'evidència en el mon
- Salut mental i recessió econòmica actual què diu l'evidència a Espanya i Catalunya
- Suïcidi en temps de recessió
- Suïcidi en la recessió actual al mon
- Suïcidi en la recessió actual a España i Catalunya, què sabem
- Tímides propostes d'acció des de la nostra professionalitat

# Salut mental i recessió econòmica

- La literatura és bastant consistent, i es un fet acceptat, que **el patiment mental augmenta**
- Aquests fets estan lligats a **l'atur, la inseguretat laboral, l'endeutament i els problemes econòmics, i la inestabilitat en la vivenda**
- Als països amb polítiques **de promoció del treball i de protecció social** s'han minimitzat les repercussions de la recessió sobre la salut mental
- Als països amb **polítiques d'austeritat** les repercussions en salut mental han estat superiors

•Berger RP, et all. *Abusive Head Trauma During a Time of Increased Unemployment: A Multicenter Analysis.* *Pediatrics* 2011;128:637-43.

• Huang MI, et all. *Increased incidence of nonaccidental head trauma in infants associated with the economic recession.* *J Neurosurg Pediatrics* 2011;8;171-6.

•Brooks-Gunn J, et all. *The great recession and the risk for child maltreatment.* *Child Abuse Neglect* 2013;  
<http://dx.doi.org/10.1016/j.chiabu.2013.08.004>

# Salut mental i recessió econòmica

Segons una metaanàlisi amb més de 300 estudis sobre els efectes de l'atur en la salut mental

- La prevalença de tr. mentals és el doble en persones a l'atur que en les que treballen
- Els trastorns mentals son més prevalents en treballadors manuals en atur, aturats de llarga durada, i als països amb mes desigualtats

*Paul KI, Moser K. [Incongruence as an explanation for the negative mental health effects of unemployment: Meta-analytic evidence](#). J Occupational Org Psychol 2006;79(4):595–621.*

# Salut mental i actual recessió econòmica

*Economou M.  
Major depression  
in the era of  
economic  
crisis...across  
Greece. Journal of  
Affective  
Disorders.2013;14  
5:308-14.*

Enquesta a mostra representativa a Grècia al 2008 i 2011  
Depressió major homes 6,7% vs 2,4%; dones 9,9% vs 3,8%  
Diferències significatives entre persones amb alt vs baix "estrés econòmic"

*McLaughlin KA.  
Home foreclosure  
and risk of  
psychiatric  
morbidity  
during...crisis.Psyc  
hological  
Medicine  
2012;42:1441-8.*

Estudi longitudinal de 1547 persones de Detroit (enquesta al 2008 i 2009). Els judicis hipotecaris van ser predictius de depressió i de trastorn d'ansietat al controlar els resultats amb els obtinguts en la 1<sup>a</sup> ronda

*Wang J.  
Prevalence of  
mental disorders in  
the working  
population over  
the period of  
global crisis.  
Revue canad  
psychiatrie.  
2010;55:598-606 .*

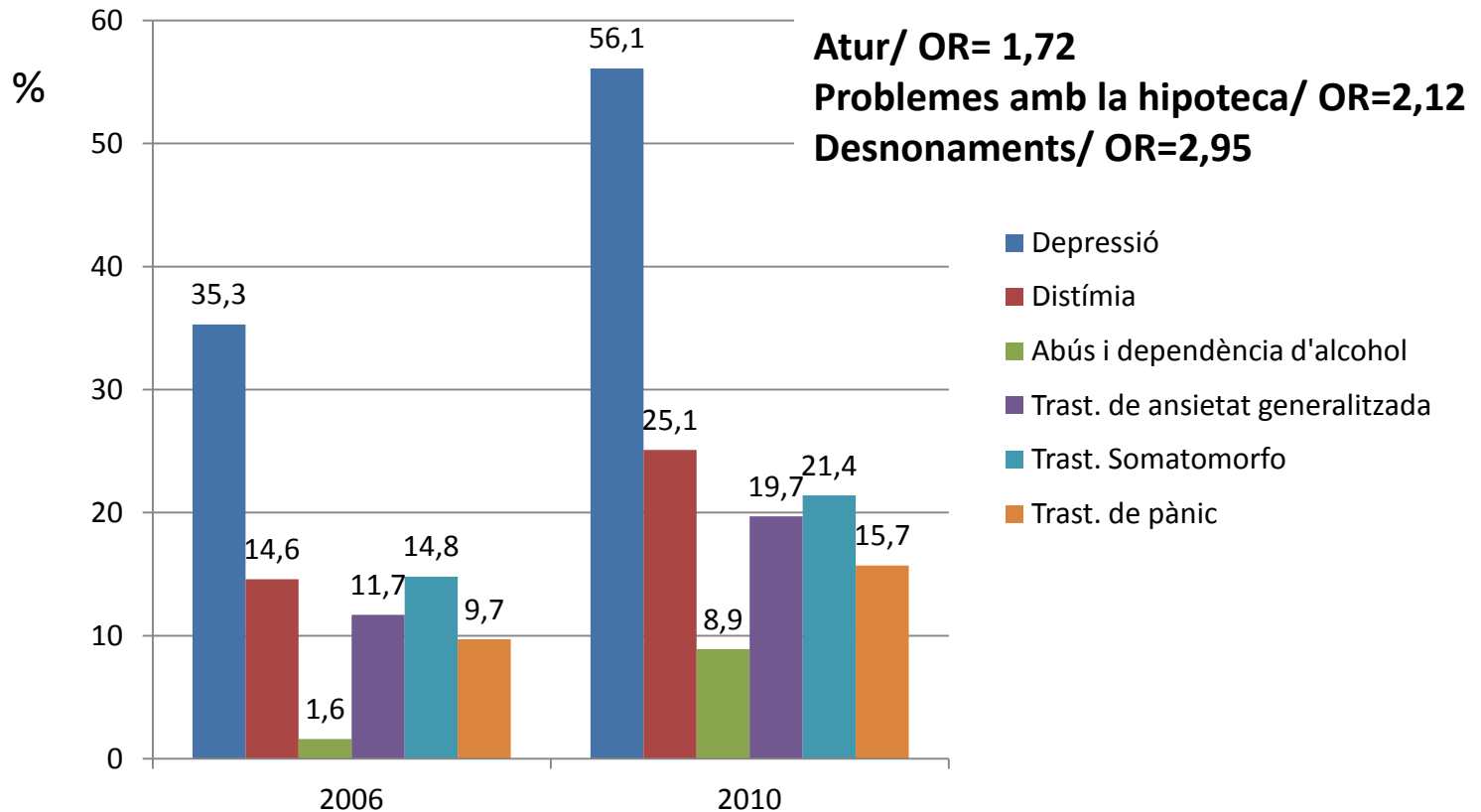
Entrevista psiquiàtrica telefònica a 3579 treballadors d'Alberta (gener 2008-octubre 2009). Prevalença depressió 5,1% a 7,6%, distímia 0,4% a 1,5%

# Salut mental i actual recessió econòmica

- Estudi de població atesa en atenció primària
- Mostra de pacients en 2006 i 2010
- 7940 i 5876 pacients respectivament
- Diagnòstic a partir de la versió espanyola de l'entrevista PRIME-MD: (especificitat 81% sensibilitat 66%)

*Gili M, Roca M, Basu S, McKee M, Stuckler D. The mental health risks of economic crisis in Spain:evidences from primary care centers, 2006 and 2010. Eur J Public Health. 2013;23:103-8.*

# Prevalença de problemes de salut mental en atenció primària a Espanya



**Diagnòstic a partir de l'entrevista PRIME-MD: (especificitat 81% sensibilitat 66%)**

**Gili M, Roca M, Basu S, McKee M, Stuckler D. The mental health risks of economic crisis in Spain: evidences from primary care centers. Eur J Public Health 2013;23:103-8.**

# Salut mental i actual recessió econòmica

## Dades de l'enquesta de salut d'Espanya 2006 vs 2012

- ✓ *Urbanos-Garrido R et al. The influence of the economic crisis on the association between unemployment and health: an empirical analysis for Spain. Eur J Health Econ. Published on line 28 January 2014.*

L'atur te impacte negatiu en la percepció de salut i en la salut mental. L'impacte es major i molt significatiu en els aturats de llarga durada.

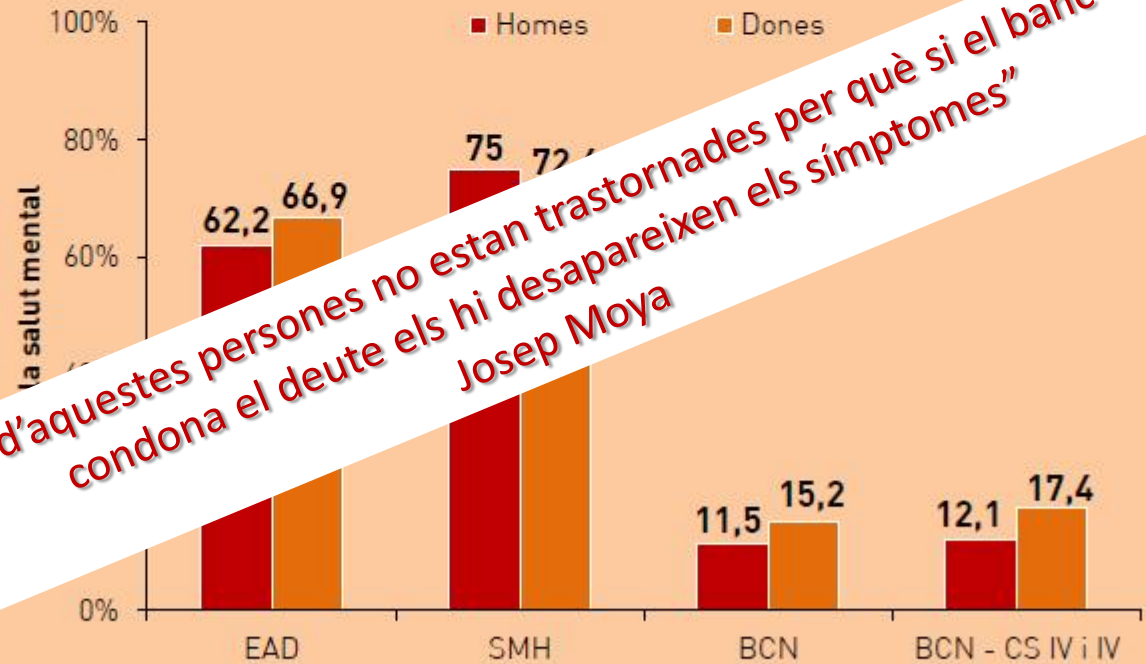
- ✓ *Bartoll X et al. The evolution of mental health in Spain during the economic crisis. Eur J Public Health.2014. first published online December 23, 2013*

Increment de la “prevalença de pobre salut mental” en homes, sobre tot de 35 a 54a, els de baix nivell d'instrucció i classes socials baixes, sobre tot en caps de família. Diferències degudes a l'atur.



# Salut mental i actual recessió econòmica

Fig. 13. Proporció d'homes i dones de Barcelona i de Càritas amb mala salut mental<sup>a</sup>, amb depressió i/o ansietat<sup>b</sup> i que han consumit tranquil·litzants, antidepressius o pastilles per dormir<sup>c</sup>.



**“Moltes d’aquestes persones no estan trastornades per què si el banc els hi condona el deute els hi desapareixen els símptomes”**  
Josep Moya

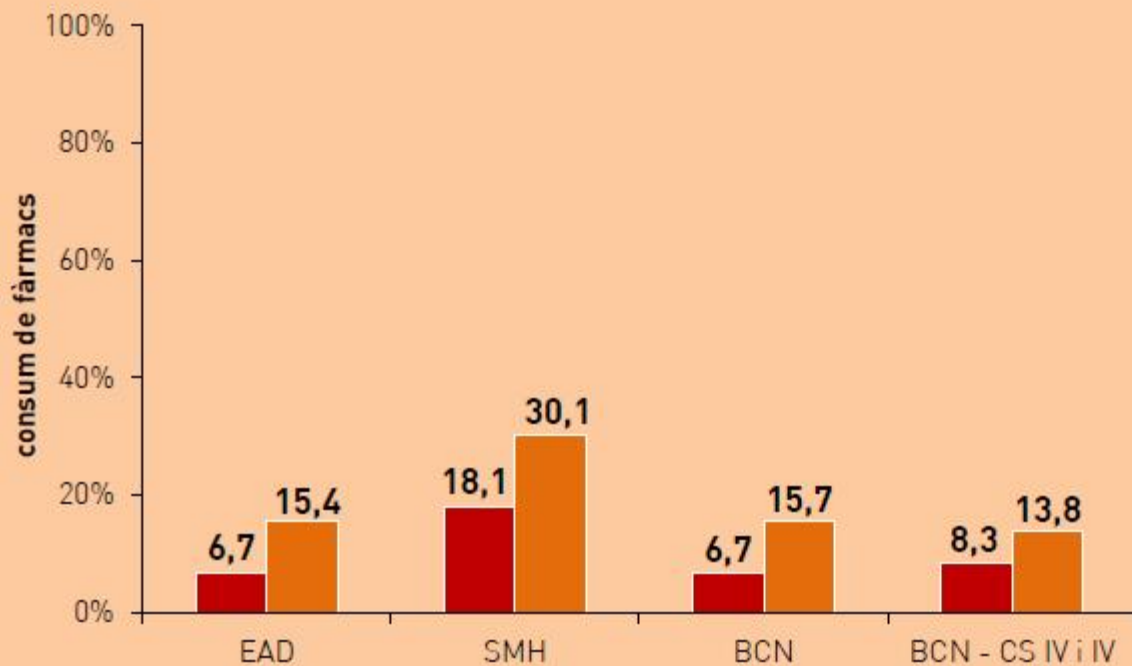
320 llars ateses per Càritas l’any 2012

EAD: Equips d’Atenció Directa

SMH: Servei de Mediació en Habitatge

lut

# Salut mental i actual recessió econòmica



320 llars ateses  
per Càritas l'any  
2012

EAD: Equips  
d'Atenció Directa

SMH: Servei de  
Mediació en  
Habitatge

Les dades de Barcelona estan estandarditzades segons la distribució d'edat de la mostra de Càritas.

a. Mesurada amb l'escala d'ansietat i depressió de Goldberg del General Health Questionnaire; b. Segons refereix la

# Suïcidi en temps de recessió

- ✓ Crisi anteriors: **increment de la mortalitat per suïcidis (revisió sistemàtica de Falagas)**
- ✓ Increment **molt lligat a l'atur (revisió sistemàtica de Milner)**
- ✓ Es pot contrarestar amb mides **de protecció social i polítiques de treball**. A Finlàndia en la crisi 90-93 l'atur va pujar fins el 16,5% (de 3,2%), i no van augmentar els suïcidis
- ✓ **Estudis de taxes i anàlisi de tendències-sèries temporals** (excés de morts comparant amb les esperades segons la tendència prèvia a la recessió)
- ✓ **A la crisi actual** els estudis de tendències mostren increments importants (USA 4750 morts addicionals de 2007-2010; Anglaterra 846 morts addicionals de 2008-10; UE increment a tots el països de 5% com a mínim, de 2008-10)

*1.Falagas ME. Economic crises and mortality: a review of the literature. Int J Clin Pract.2009;63(8):1128-35. 2.Milner A. Long-term unemployment and suicide: a systematic review and meta-analysis. Plos One.2013;8(1):e51333. 3.Fountoulakis and col. Trends in suicidality amid the economic crisis in Greece. BMJ.2012;345:e7638 4.Barr B. Suicides associated with the 2008-10 economic recession in England:time trend analysis. BMJ.2012;345:e5142. 5.Stuckler D, Basu S, Suhrcke M and cols. Effects of the 2008 recession on health: a first look at European data. Lancet 2011;378:124-5. 6.Segura del Pozo J. Mortalidad y crisis una compleja relación. [http://www.madrimasd.org/blogs/salud\\_publica/2012/03/11/133156](http://www.madrimasd.org/blogs/salud_publica/2012/03/11/133156)*

# Crisis económica y suicidios en 54 países

BMJ

BMJ 2013;347:f5239 doi: 10.1136/bmj.f5239 (Published 17 September 2013)

## Abstract

**Objective** To investigate the impact of the 2008 global economic crisis on international trends in suicide and to identify sex/age groups and countries most affected.

**Design** Time trend analysis comparing the actual number of suicides in 2009 with the number that would be expected based on trends before the crisis (2000-07).

**Setting** Suicide data from 54 countries; for 53 data were available in the World Health Organization mortality database and for one (the United States) data came the CDC online database.

**Population** People aged 15 or above.


**Main outcome measures** Suicide rate and number of excess suicides in 2009.

**Results** There were an estimated 4884 (95% confidence interval 3907 to 5860) excess suicides in 2009 compared with the number expected based on previous trends (2000-07). The increases in suicide mainly occurred in men in the 27 European and 18 American countries; the suicide rates were 4.2% (3.4% to 5.1%) and 6.4% (5.4% to 7.5%) higher, respectively, in 2009 than expected if earlier trends had continued. For women, there was no change in European countries and the increase in the Americas was smaller than in men (2.3%). Rises in European men were highest in those aged 15-24 (11.7%), while in American countries men aged 45-64 showed the largest increase (5.2%). Rises in national suicide rates in men seemed to be associated with the magnitude of increases in unemployment, particularly in countries with low levels of unemployment before the crisis (Spearman's  $r_s=0.48$ ).

**Conclusions** After the 2008 economic crisis, rates of suicide increased in the European and American countries studied, particularly in men and in countries with higher levels of job loss.

## RESEARCH

## Impact of 2008 global economic crisis on suicide: time trend study in 54 countries

 OPEN ACCESS

Shu-Sen Chang *research assistant professor*<sup>1,2,3</sup>, David Stuckler *senior research leader*<sup>4,5</sup>, Patricia Hawton *senior research leader*<sup>4,5</sup>, David Gunnell *professor*<sup>1,6</sup>, David Gunnell *professor*<sup>2</sup>

<sup>1</sup>HKJC Centre for Suicide Research and Prevention, The University of Hong Kong, Hong Kong Jockey Club Building for Interdisciplinary Research, 5 Sassoon Road, Pokfulam, Hong Kong SAR, China; <sup>2</sup>School of Social and Community Medicine, University of Bristol, Bristol, UK; <sup>3</sup>Ju Shan Hospital of Traditional Chinese Medicine, Taipei, Taiwan; <sup>4</sup>Department of Sociology, University of Oxford, Oxford, UK; <sup>5</sup>Department of Public Health and Policy, London School of Hygiene and Tropical Medicine, London, UK; <sup>6</sup>Department of Social Work and Social Administration, University of Hong Kong, Hong Kong SAR, China

# Association (Spain) or lack (Sweden) of unemployment and suicides



Unemployment – red, suicides - blue

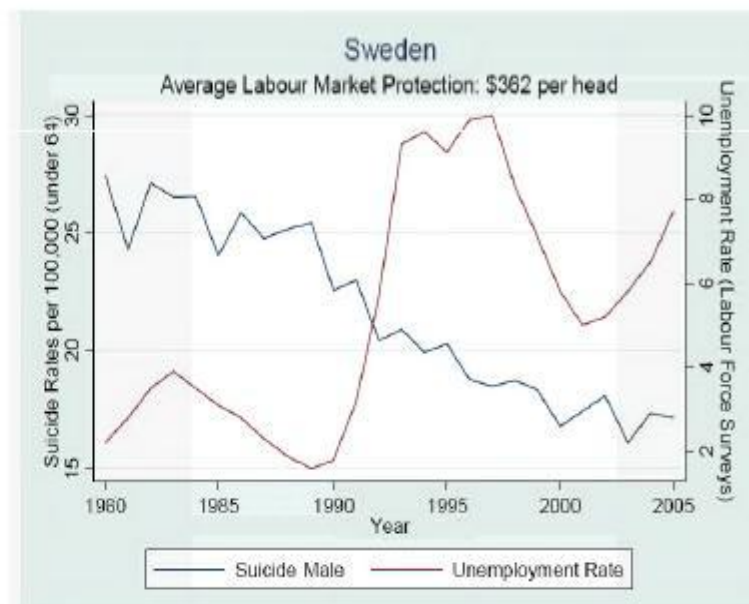
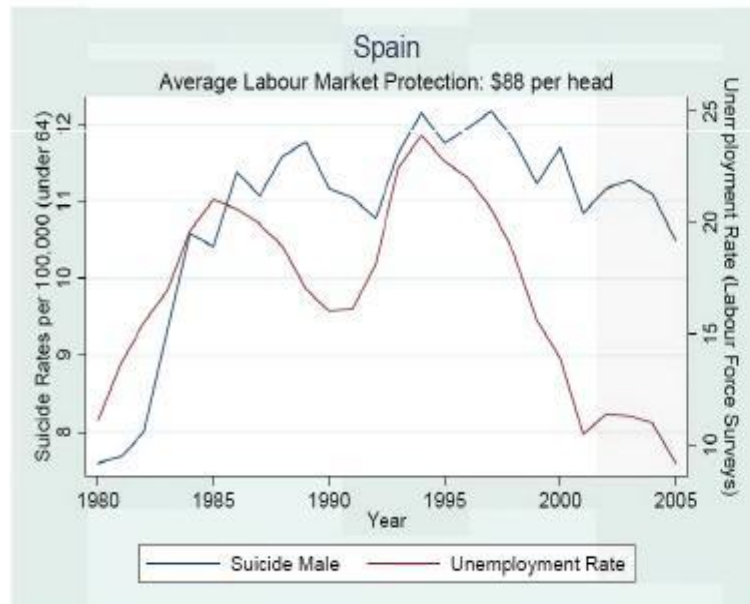


Fig. 6. Unemployment rate and suicide rates per 100 000 males in Sweden and Spain, 1980–2005

*World Health Organisation. Impact of economic crises on mental health. WHO Regional Office for Europe. 2011.*

**A l'Estat Espanyol i Catalunya,  
què està passant?**



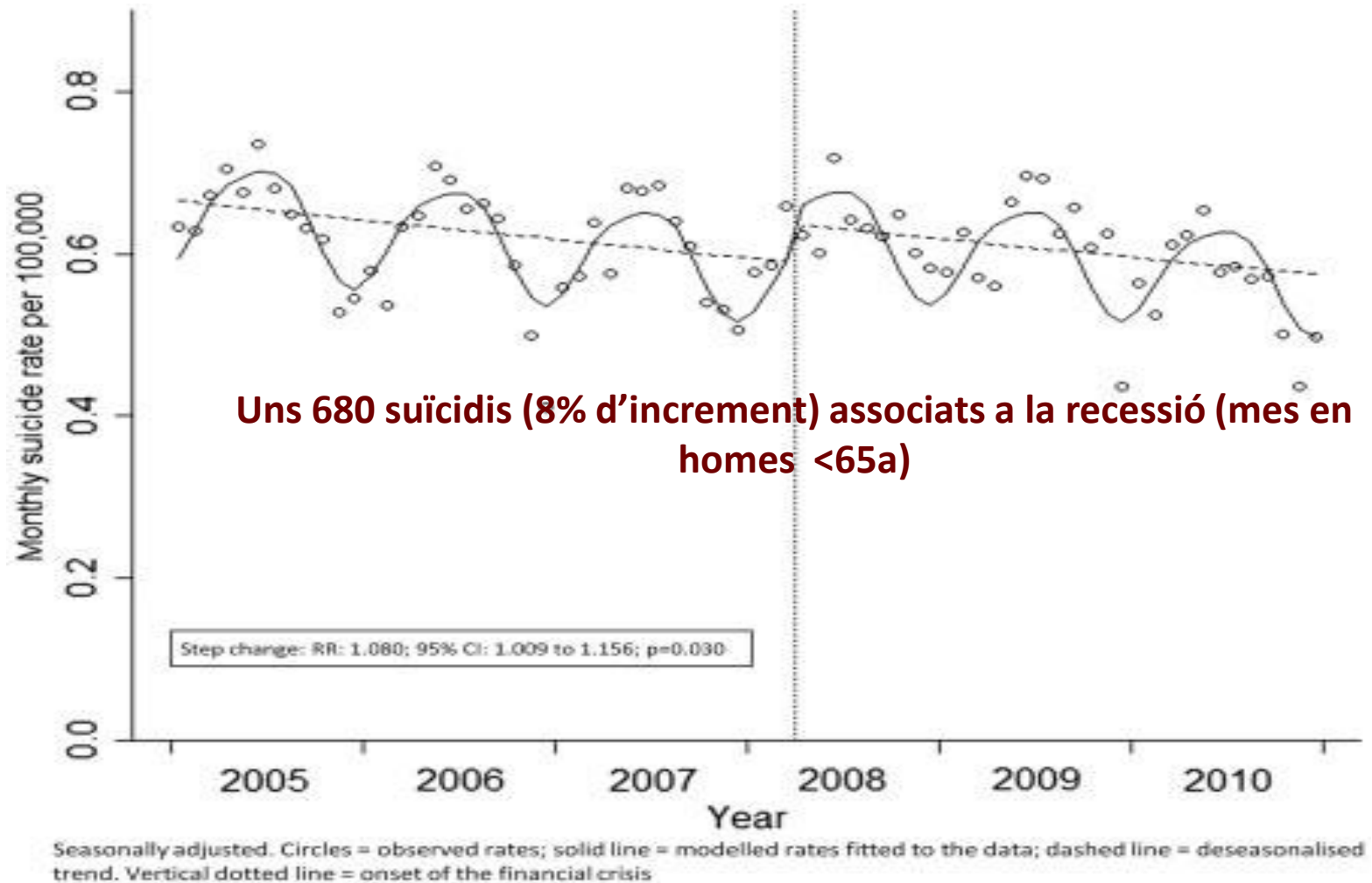
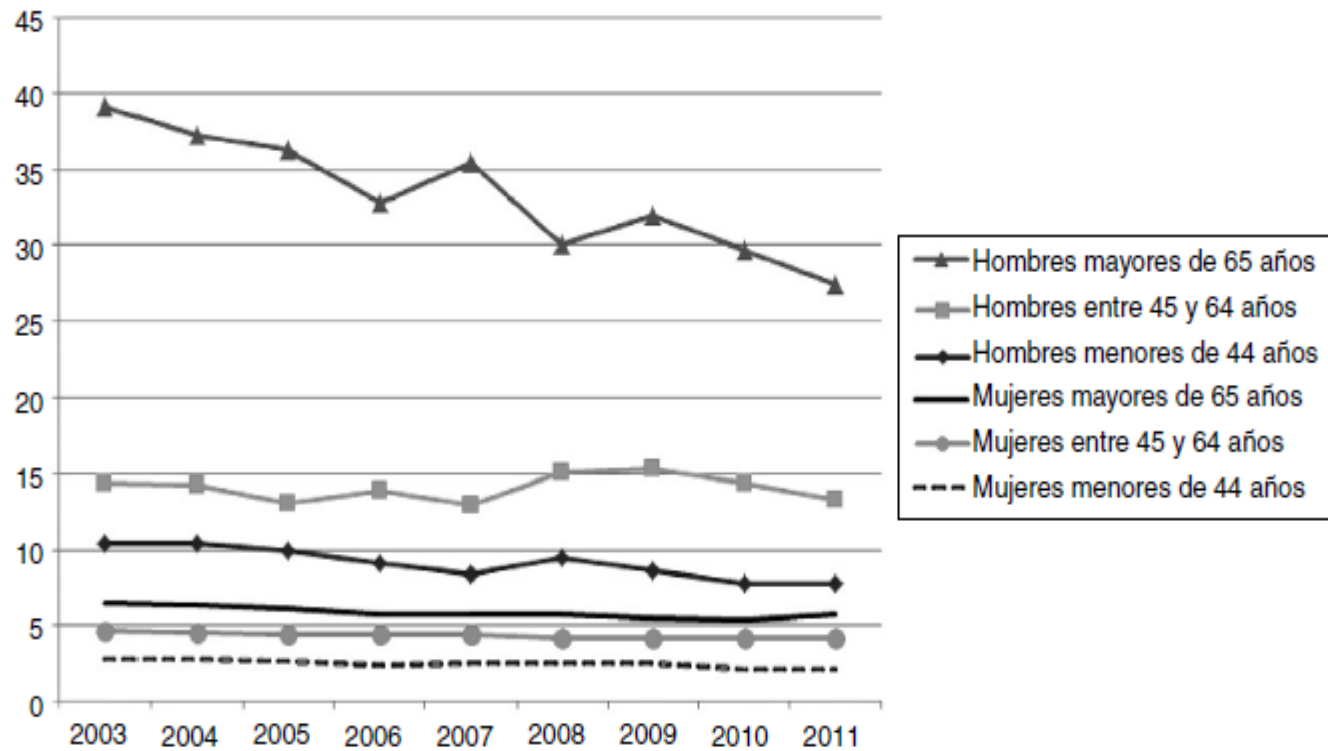


Figure 1 Trend in monthly suicide rates for all of Spain before and since the financial crisis

***Lopez Bernal JA and cols. The effect of the late 2000s financial crisis on suicides in Spain: an interrupted time-series analysis. European Journal of Public Health Advance Access published June 25, 2013***



Tasas crujdas de suicidio por 100.000 habitantes, según sexo y grupos de edad, en España (2003-2011). Fuente: Instituto Nacional de Estadística.

- Augment no significatiu de taxes a 2008 que després baixen a 2011
- Augment lleuger a 2008 en homes de 45 a 64a que es manté
- Taxes estables de 2008 a 2011 a les dones

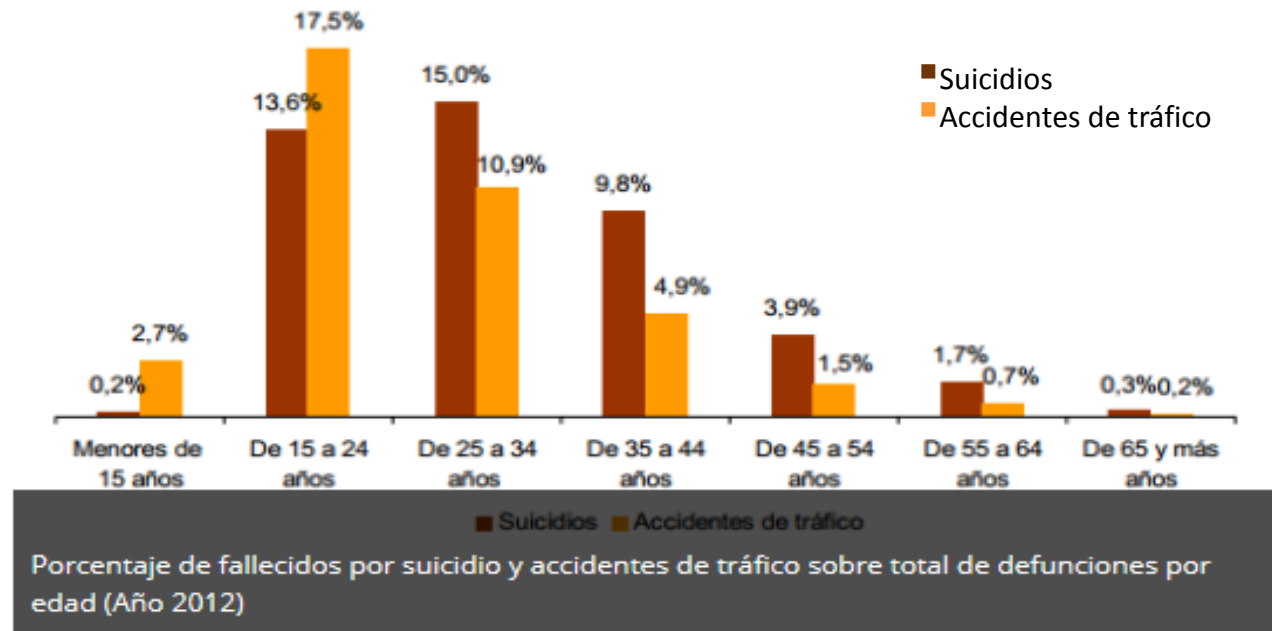
**Conclusions:** El nombre de suïcidis no ha experimentat un augment significatiu durant la present crisi econòmica. Es necessiten anàlisi evolutius dels anys 2012, 2013 i 2014



En el año 2012 se produjeron 402.950 defunciones en el país, 15.039 más que en 2011; es decir, se registró un ascenso del 3,9 %, un 4,8 % más en mujeres y un 3,0 % más en hombres. La tasa fue de 831,0 fallecidas por cada 100.000 mujeres y de 893,1 fallecidos por cada 100.000 hombres.

### El suicidio, principal causa externa de mortalidad

Si bien las muertes por causas externas se redujeron un 1,6 % en 2012 y los fallecidos por accidentes de tráfico continuaron con su senda descendente, el suicidio fue, nuevamente, la principal causa externa de mortalidad. En 2012 fallecieron 3.539 personas (2.724 hombres y 815 mujeres) por esta causa, un 11,3% más que el año anterior.

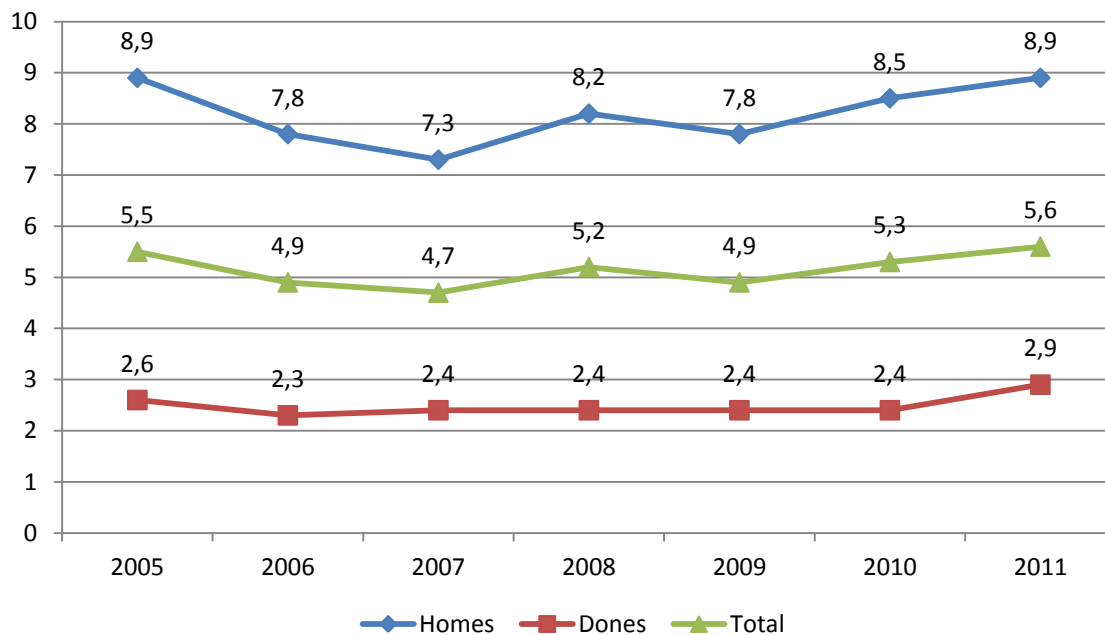


Any 2012: Augmenta 11,3% el nombre de morts per suïcidis a Espanya. En homes de 25 a 34 anys, el suïcidi és la primera causa de mort (per sobre dels accidents de trànsit).

**Font: INE**

<http://www.actasanitaria.com/aumenta-el-numero-de-muertes-y-suicidios-en-espana/>

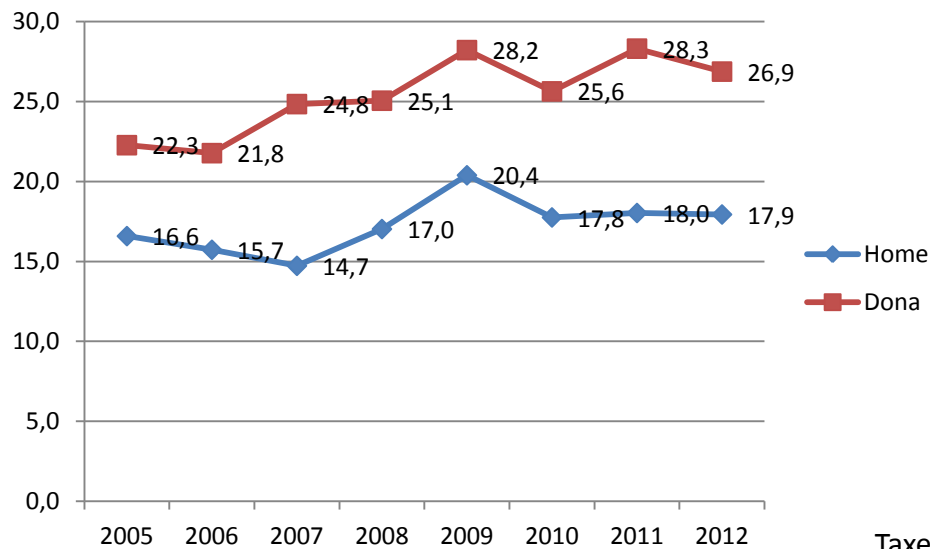
# Evolució de la taxa de mortalitat per suïcidi a Catalunya 2005-2011



Font: Registre de mortalitat de Catalunya, Departament de Salut

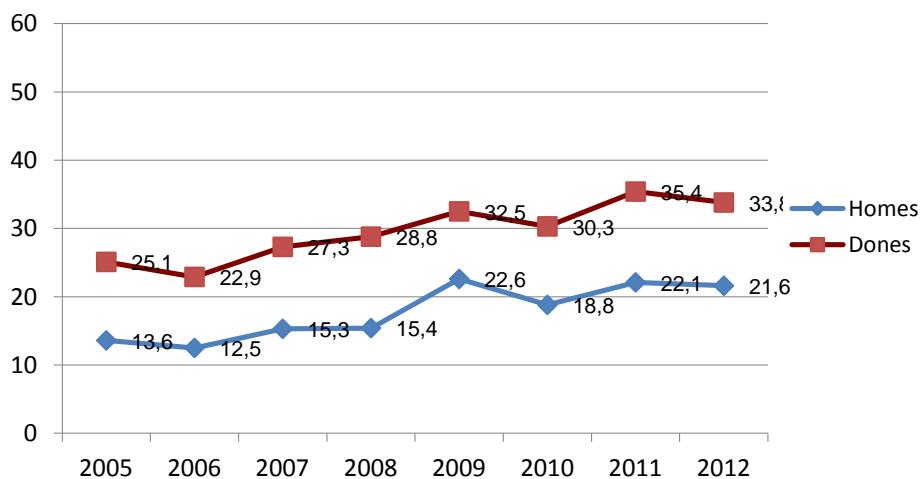
# Taxes d'hospitalització per intent de suïcidi a Catalunya

Total de la població  
Taxes estandarditzades per edat  
/100000 hab



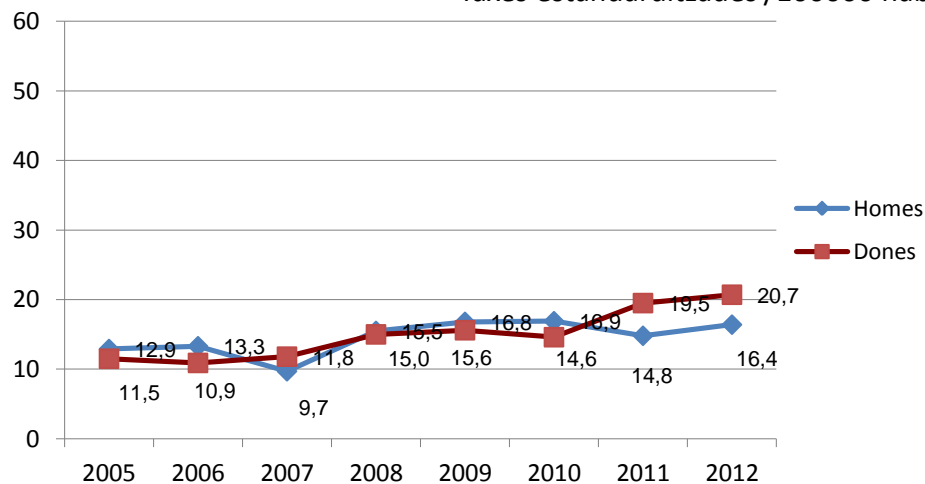
45-64 anys

Taxes estandarditzades /100000 hab



≥65 anys

Taxes estandarditzades /100000 hab



**Font: Conjunt mínim bàsic de dades d'alta hospitalària (CMBD-HA), CatSalut. Adaptat de: Suelves JM, Colls C. 2013.**

# Suïcidi en temps de recessió

- ✓ Les dades que tenim **no son concloents** però tenim indicis de que **quelcom està passant**
- ✓ Potser l'augment s'estigui reflectint més en **un canvi de tendència**, encara que sembla que **es comença a veure també a les taxes**
- ✓ Donades les desigualtats, les millores a alguns grups poden **emascarar els empitjoraments en d'altres**. Estudis per grups vulnerables
- ✓ Estudis de **taxes i tendències a llarg termini**
- ✓ Tenir en compte **casos sentinelles** i **considerar-los morts evitables**

# Lista de suicidios relacionados con desahucios



**¿Necesitas ayuda? En España, llama al 902 500 002  
Teléfono de la Esperanza**

Véase también: *Lista de desahucios* y *Lista de realojos*

La siguiente es una **lista de suicidios relacionados con desahucios**.

## Contenido [ocultar]

- 1 Suicidios relacionados con desahucios
  - 1.1 2013
  - 1.2 2012
  - 1.3 2011
  - 1.4 2010
- 2 Referencias
- 3 Noticias relacionadas
- 4 Véase también
- 5 Enlaces externos



## Suicidios relacionados con desahucios

[edita]

### 2013

[edita]

- **17 de septiembre:** Una mujer, madre de 6 hijos, se suicida tras recibir la notificación de la EMVS de que iba a ser desahuciada por una deuda de 900€ (#EmvsMata).<sup>[1]</sup> (Ver: **Suicidio de Amparo**)
  - Ver también: [Concentración en la EMVS por el suicidio de Amparo](#)
- **1 de agosto:** Muere el hombre que se disparó cuando iban a desahuciarle en A Coruña <sup>[2]</sup>
- **14 de mayo:** Un hombre se suicida en La Ñora, Murcia, cuando iba a ser desahuciado.<sup>[3]</sup>



# Visibilització

- Com a professionals **visibilitzar el patiment** social i individual provocat per la triada recessió, polítiques d'austeritat i canvis estructurals
- Crida als experts a **estudiar el suïcidi, i visibilitzar-ho**
- **Visibilitzar-ho, de quina manera?, Efecte Werther o efecte Papagueno?**

# No biologitzar els problemes socials

No medicalitzar el patiment provocat per la triada:

- Passant del social a l'individual
- Transformant allò psicològic en biològic
- Fent un abordatge sanitari i farmacològic

Com fer el camí contrari?:

- D'allò invisible al visible (la visibilització)
- De l'individual al col·lectiu
- De la dependència mèdica i farmacològica a l'apoderament i a la recuperació de la dignitat

***"Hacia una psiquiatria crítica" de Alberto Ortiz; Fundació Congrés Català de Salut Mental***



¿EL 'SÍ SE PUEDE' TIENE VALOR TERAPÉUTICO?

# “No está usted deprimida, es que su banco la engaña”

Socializar el sufrimiento puede convertirse en un motor para la movilización.

http://www.diagonalperiodico.net/cuerpo/22482-no-esta-usted-de

"No está usted deprimida, e... x

Página Seguridad Herramientas



GRUPO HOMBRES DEL SIGLO XXI. Desempleados entre 40 y 60 años se han organizado para asesorar a otros en su misma situación. / BALANCIN DE BLANCOS

Llevaba la prescripción de su psiquiatra escrita en un papel: “Stop Desahucios. Asamblea de Vivienda de Lavapiés. 15M”. La mujer que llegó a esta asamblea demandando apoyo se había encontrado a todas luces con una terapeuta excepcional. Cuando le contó que **se sentía deprimida porque la habían desahuciado de su casa** y encima tenía que pagar la hipoteca, la psiquiatra le aclaró: “Mire, usted no está deprimida, es que su banco la engaña”, y le indicó dónde pedir otro tipo de ayuda.

**Muchos problemas sociales están llegando a las consultas médicas** en forma de

Esta web utiliza cookies que guardan algunas informaciones de tu navegador. Si continúas navegando, nos das permiso para hacerlo.

Practica la objeción fiscal con 6 sencillos pasos

- PASO 01 Está listo
- PASO 02 En casa
- PASO 03 Ad. Justicia
- PASO 04 Exp. plica
- PASO 05 Con. tá

## blogs **cuerpo**

Médico crítico

El eterno dilema de la elección MIR y los patitos feos.

por javierpadillab

Médico crítico

El fonendo que impartía justicia: sobre pagar por "abusar" de las urgencias

por javierpadillab

Médico crítico

Sanitarios funcionarios o laborales: otra falacia del falso dilema

por javierpadillab

Médico crítico

Las reformas de la Atención Primaria en el mundo y los retos pendientes.

por javierpadillab

De acuerdo

Quiero más info



**"if the major determinants of health are social, so must be the remedies"**

**Michael Marmot**

3

- Income
- Education, literacy and skills
- Affordable housing
- Healthy built environments & green spaces
- Gender
- Early childhood development
- Employment and working conditions
- Food security
- Access to health care
- Social inclusion

## **Chronic Disease Prevention Alliance of Canada**

<http://www.cdpac.ca/media.php?mid=832>

### **Summary of Recommendations:**

#### *Recommendations on General Social Determinants of Health*

- 1) That a pan-Canadian population health strategy to address the social determinants and health inequities be created through an intergovernmental collaborative mechanism established.
- 2) That the monitoring of social determinants and health equity indicators be institutionalized within health equity impact assessment (HIA) of all federal policies, programs, and plans.
- 3) That the Government of Canada work with Provincial/Territorial Premiers and Ministers of Health/Health Promotion/Healthy Living to establish population health policies to address the social determinants and health inequities.

#### *Recommendations on Poverty Reduction, Income and Employment*

- 4) That the federal government work with Provincial/Territorial governments to develop and enact a sufficiently resourced, long-term and targeted poverty reduction plan for Canada.
- 5) That the Federal government develop and enact comprehensive employment legislation. This should include enhancements to equal opportunity hiring and promotion, pay, and training; and support for unemployed Canadians.

#### *Recommendation on Early Childhood Development*

- 6) That the federal government assess and restructure the Universal Childcare Benefit (UCCB), Child Care Expense Deduction (CCED), Child Tax Credit (CTC), and Child Fitness Tax Credit (CFTC) programs to better support low-income families and the creation of childcare spaces and access to quality childcare services for low-income families.

¡ALEGRA ESA CARA, HOMBRE, QUE YA HEMOS SALIDO DE LA CRISIS!

NO, SI YA, PERO ES QUE NO ME SALE



Moltes mercès